

# *Uncaria tomentosa* (Willd.) DC. (Rubiaceae) y las falsas “uña de gato” en México

Carlos R. Beutelspacher<sup>1</sup>  
Oscar Farrera-Sarmiento<sup>1,2</sup>

<sup>1</sup> Instituto de Ciencias Biológicas, Universidad de Ciencias y Artes de Chiapas, Libramiento Norte Poniente núm. 1150, colonia Lajas Maciel, C.P. 29032, Tuxtla Gutiérrez, Chiapas, México, Email: [rommelbeu@hotmail.com](mailto:rommelbeu@hotmail.com) | <sup>2</sup> Secretaría de Medio Ambiente e Historia Natural, Calzada Hombres Ilustres s/n Parque Madero, col. Centro, Tuxtla Gutiérrez. Email: correo: [ofarreras@hotmail.com](mailto:ofarreras@hotmail.com)

## RESUMEN

Se hace una relación y se incluyen breves descripciones de 31 especies de plantas pertenecientes a diversas familias botánicas, principalmente Fabáceas, y que son conocidas comúnmente en México bajo el nombre de “uña de gato” debido a sus espinas, y utilizadas en medicina popular como sustitutos de la verdadera “uña de gato” *Uncaria tomentosa* (Willd.) DC., (Rubiaceae), sin que se hayan demostrado sus propiedades medicinales con lo que se pone en riesgo la salud de los consumidores. Se ilustran algunas de las especies.

**Palabras clave:** plantas uña de gato, México.

## ABSTRACT

A relationship is made and brief descriptions of 31 species of plants belonging to different botanical families, especially Fabaceae, and are commonly known in Mexico under the name of “cat’s claw” because of their thorns and used in folk medicine as included substitutes for the real “cat’s claw” *Uncaria tomentosa* (Willd.) DC. (Rubiaceae), but they have proven their medicinal properties which are threatening the health of consumers. They illustrate some of the species.

**Key words:** plants cat’s claw, Mexico.

## INTRODUCCIÓN

Desde hace varios años, comenzó a mencionarse el uso de la “uña de gato” *Uncaria tomentosa* (Willd.) DC., de la familia Rubiaceae, como una de las tantas “panaceas” capaces de curarlo todo, y aunque es una planta conocida y ampliamente utilizada ancestralmente por los indígenas yáneshas y asháninkas de la selva central del Perú para la cura de diversas enfermedades comunes, sabemos que su utilización más allá de ese ámbito, es bastante reciente, quizá no más allá de treinta o cuarenta años; sin embargo, fue descrita en 1830 como especie, pero no es sino hasta mediados del siglo pasado, cuando el naturalista alemán Arturo Brell, efectuó los primeros estudios sistemáticos de esta especie basándose en ejemplares recolectados en la selva central del Perú. A pesar de todo lo anterior, el uso de esta planta medicinal y la difusión hacia el exterior de este país como panacea, se inicia a más de un siglo después de su descubrimiento, «Cat’s Claw».

Entre las afecciones para las cuales ha sido utilizada la *uña de gato* (*Uncaria tomentosa*), están las siguientes, según Ernst (2004), Reis (2008):

- Cáncer (tracto genital femenino, bronco pulmonar y gástrico) y diversos tumores.
- Coagulación de la sangre.
- Debilidad general y en la convalecencia.
- Diabetes.
- Dolores por reumatismo.
- Gonorrea.
- Hemorroides y fistulas.
- Heridas profundas.
- Infecciones de toda índole
- Inmunodeficiencia VIH o sida
- Irregularidades del ciclo menstrual.
- Normalización de algunas funciones del sistema inmune.
- Procesos virales.
- Úlceras y tumores.

En la Primera Conferencia Internacional sobre *Uncaria tomentosa*, que patrocinó la OMS en Ginebra, Suiza, se llegó a la conclusión que después del descubrimiento de la quinina, ninguna otra planta de la selva húmeda logró despertar tanto interés como lo hizo esta, especialmente sobre todo en los alcaloides, ya que por lo menos seis de ellos eran capaces de aumentar el nivel de inmunidad hasta un 50%. Cinco de los alcaloides fueron clínicamente documentados por tener efecto contra la leucemia, tumores, úlceras e infecciones y artritis (Jørgensen & León-Yáñez, (Eds.) (1999)

## GÉNERO *UNCARIA* SCHREB

Arbustos escandentes, glabros o pubescentes, trepadores, utilizando espinas uncinadas robustas, formadas a partir de pedúnculos abortivos; estípulas interpeciolares, enteras o bifidas; hojas opuestas, pecioladas; inflorescencias pedunculadas densamente esféricas sésiles o pediceladas, axilares y solitarias, o paniculadas; flores amarillentas, generalmente pubescentes con el hipanto alargado, fusiforme, con el cáliz acampanado, en forma de embudo o cortamente tubular, pentalobulada o pentapartido; corola pequeña, tubular-infundibuliforme, con el tubo alargado, glabras en la garganta, el limbo pentalobulado, los lóbulos valvados en la yema; estambres cinco, insertos en la garganta de la corola, con filamentos cortos, las anteras oblongas, dorsifijas, bisetosas en la base; ovario fusiforme, con dos celdas, el estilo delgado, largamente exserto, el estigma capitado; óvulos numerosos, ascendentes; la placenta adherida al tabique; cápsula pequeña, alargada, con celdas, bivalvadas y septicidas, las valvas bipartidas; semillas numerosas, imbricadas, con la testa alada hacia el ápice.

Cerca de 35 especies, principalmente en Asia tropical y África, con una sola especie en América del Sur.

*Uncaria tomentosa* (Willd.) DC., Rubiaceae.

*Naucllea tomentosa* Willd., Syst. Veg. (ed.15bis) 5: 221 (1819)

Prodr. 4: 349 (1830)

## DESCRIPCIÓN DE LA ESPECIE

Basada en Standley & Williams, Flora of Guatemala 11: Fieldiana: Botany 24, Part 11 (1-3) 204-205, Pl.226 (1975)

Arbusto o árbol pequeño, hasta de 15 metros, escandente o al menos con ramas largas y colgantes o ramas que escalan. Son ramas tetrágonas, densamente pilosas o escasamente o puberulentas, y glabras con la edad; estípu-

las ampliamente oblongo-ovadas a deltoides-redondeadas, de 11.6 mm de largo, obtusas o redondeadas en el ápice, a menudo reflexas; hojas con pecíolos gruesos desde 7 hasta 15 mm de largo, ovaladas a ovadas, desde 10 hasta 15 cm de largo, y desde 5.5 hasta 8.5 cm de ancho, ligeramente obtuso-acuminadas, en la base ampliamente redondeadas o cordadas, de color verde brillante y glabras por encima, más pálidas por debajo, de color blanco-tomentosas, o glabras con la edad, excepto a lo largo de las venas que son pilosas; las inflorescencias en cabezuelas esféricas, a menudo en panículas, numerosas, de unos seis mm de diámetro (exclusivamente de la corola), los pedúnculos desnudos de 3,5 cm de largo o menos, a menudo comprimidos, los más bajos generalmente estériles y espinosos, grandes y aplanados, recurvados; flores sésiles; cáliz e hipantio aproximadamente de dos mm de largo, el hipantio sericeo, el cáliz oscuramente pentadentado, puberulento, los dientes redondeados; la corola de seis mm de largo, densamente retrorso pilosa, con pelos amarillentos adpresos, los lóbulos ovales u oblongos, redondeados en el ápice; fruta trígona, de dos a tres mm de largo.

Se dice que esta planta es una enredadera que crece cerca del agua, y al cortar el tronco, la savia puede ser utilizada como sustituto del agua potable. En Honduras al bejuco se le llama "Uña de Guara". En algunas partes de la costa atlántica de América Central se ha informado que constituye una maleza invasora en las plantaciones bananeras.

**DISTRIBUCIÓN GENERAL.** Guatemala y Belice hasta Brasil, Ecuador y Perú, incluyendo Las Antillas, por lo que no sería remoto encontrarla en Chiapas, en la Selva Lacandona.

Crece principalmente en la Amazonía, a lo largo del flanco oriental de la cordillera de los Andes, y se desarrolla mejor a alturas entre los 200 y 800 msnm. Su nombre común responde, como los de una treintena de especies vegetales, a las filosas espinas curvas que presentan los tallos jóvenes y que la planta utiliza para sujetarse a los árboles. Su nombre latino *tomentosa* se debe a las pequeñas pilosidades o tomentos que, a manera de pelusa, recubren la superficie de sus hojas, Jørgensen & León-Yáñez, (Ed.) (1999).

De acuerdo a Martínez en su utilísimo libro *Catálogo de nombres vulgares y científicos de plantas mexicanas* (1987), así como en el de *Plantas medicinales de México* (1959); además de otras obras de plantas medicinales, Anónimo (2008), Sosa-Gómez (1997); Valdez-Aguilar (2002) y Velasco-Alvarado (2013), y de la revisión de colecciones de herbarios incluyendo el Herbario Medicinal del

IMSS (Aguilar-Contreras *et al.*, 1998), en nuestro país se encuentran 22 especies de plantas denominadas comúnmente como “uña de gato”, más nueve adicionales que hemos encontrado con el mismo nombre común, y que corresponden no solo a géneros distintos, sino a familias diferentes, lo cual nos da un total de 31 especies. Esto viene a colación, debido a que con frecuencia el común de la gente, o los yerberos, fiándose del nombre común, utilizan una planta con cierto nombre, como aquella a la que se atribuyen propiedades medicinales, tal es el caso de la conocida “uña de gato”. Por lo que consideramos de interés enlistar en este artículo todas aquellas especies conocidas entre otros nombres como “uña de gato”, pero que en definitiva, no tienen nada que ver con *Uncaria tomentosa*, la “auténtica” uña de gato, y que al venderse por parte de los yerberos, constituye no solamente un fraude, sino quizá hasta un riesgo para la salud de los usuarios, por desconocerse sus propiedades.

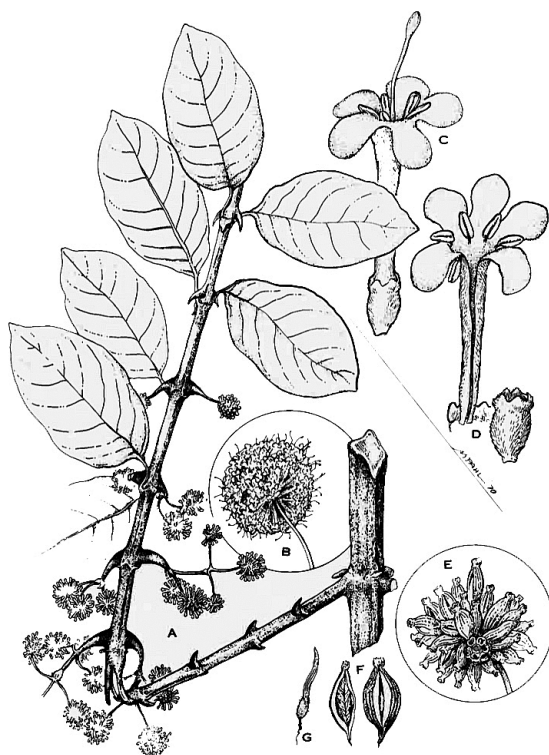


FIGURA 1

*Uncaria tomentosa*. A. Rama, B. Segmento de la inflorescencia, C, flor, D, flor disecada, E Inflorescencia fruticosa, F. Cápsulas mostrando la dehiscencia, G. Semillas. Tomada de Standley & Steyermark (1946).

*Uña de gato*. Con este nombre se designan popularmente a diversas plantas arbustivas que tienen espinas encorvadas, entre ellas, 20 especies de Fabáceas de los géneros *Havardia* (1), *Mimosa* (10), *Machaerium* (4), *Olneya* (1), *Senegalia* (4), una Cactaceae, una Cannabaceae, una Loganiaceae dos Martyniaceae, dos Nyctaginaceae, una Rutaceae, una Rosaceae, una Solanaceae y una Verbenaceae. Algunas descripciones están basadas en Miranda (1998), en tanto que otras se basan en Standley & Steyermark (1946)

*Uña de gato*. *Pereskia aculeata* Mill., Cactaceae. Figuras 2 y 3.

Gard. Dict. (ed. 8) Pereskia No. 1 (1768)

Planta trepadora hasta de 10 m de altura o más, con tallos de dos a tres cm de diámetro, los más jóvenes poseen espinas en forma de gancho en tanto que los más viejos tienen grupos de espinas leñosas largas y delgadas. Las hojas miden desde cuatro hasta 11 cm de largo y desde 1.5 hasta 4 cm de ancho, son simples, enteras, ligeramente carnosas y de color verde brillante, caducas en la estación seca. Las flores son de color crema, desde 2.5 hasta 5 cm de diámetro, son numerosas y muy perfumadas. El fruto es una baya casi esférica, de dos cm de diámetro, amarilla, anaranjada o roja. Los frutos son comestibles, contienen numerosas semillas.

**DISTRIBUCIÓN.** EUA., México (Chiapas, Oaxaca, Yucatán), desde Guatemala hasta Brasil, Antillas. China, Sudáfrica y Australia.

*Uña de gato*. *Celtis iguanaea* (Jacq.) Sarg., Cannabaceae. Figura 4.

Silva 7: 64 (1895)

Arbusto o arbolito desde 3 hasta 12 m de altura, espinoso, con las espinas encorvadas; hojas ovadas u ovaes; flores amarillo-verdosas; fruto amarillo de ocho a 12 mm, anguloso, con frutos comestibles.

**DISTRIBUCIÓN.** México (Campeche, Chiapas, Chihuahua, Durango, Guerrero, Jalisco, México, Michoacán, Morelos, Nayarit, Oaxaca, Querétaro, Quintana Roo, Sinaloa, Sonora, Tabasco, Tamaulipas, Veracruz y Yucatán), desde Guatemala hasta Brasil.

*Uña de gato*. *Havardia sonora* (S. Watson) Britton & Rose, Fabaceae.

N. Amer. Fl. 23 (1): 42 (1928)

Sin. *Pithecellobium sonora* Wats. (1889)

Arbusto o arbolito espinoso, desde 3 hasta 6 m, con hojas bipinadas y una glándula en el peciolo, debajo de las pinas, éstas en 2-3 pares y las hojuelas numerosas,

desde 3 hasta 4 mm. El fruto es una vaina desde 1.5 hasta 2 mm de ancho.

**DISTRIBUCIÓN.** México (Sinaloa, Sonora).

*Uña de gato. Machaerium biovulatum* Michel, Fabaceae. Figura 5.

Mém. Soc. Phys. Hist. Nat. Genève 34: 265 pl.15 (1903)

Árbol desde 5 hasta 12 metros con la copa redondeada, o, a veces como una enredadera leñosa sobre árboles altos, las ramillas al principio, densamente pardo-tomentosas; estípulas endurecidas y formando pequeñas espinas recurvadas; foliolos desde 13 hasta 21, peciolulados, coriáceos, oblongos, la mayoría desde 4 hasta 7 cm de largo y desde 2 hasta 2.5 cm. de ancho, redondeados y más o menos emarginados en el ápice, obtusos o redondeados en la base, verdes y glabras por encima, pálidos por debajo, cuando jóvenes, algo pilosos o vellosos, al menos a lo largo de las costa, los nervios laterales numerosos, finos y aproximados; racimos solitarios o en panículas, densas y multifloridas, escasamente o densamente pardo-tomentosas; flores desde 11 hasta 13 mm de largo, de color morado oscuro, los pedicelos de 3 mm de largo o más cortos; cáliz campanulado, desde 5 hasta 6 mm de largo, tomentulosos; ovario densamente viloso; vaina desde 5 hasta 7 cm de largo, la porción basal hispidulosa, el ala desde 1,5 hasta dos cm de ancho, glabra, redondeada en el ápice.

**DISTRIBUCIÓN.** México (Campeche, Chiapas, Guerrero, Oaxaca, Quintana Roo, Tabasco), y desde Guatemala hasta Sudamérica.

*Uña de gato. Machaerium cobanense* Donn. Sm., Fabaceae. Figura 6.

Bot. Gaz. 44 (2): 108-109 (1907)

Bejuco leñoso hasta de 10 metros de largo, con las ramillas densamente tomentosas o cortamente vellosas; estípulas endurecidas y espinescentes, agudas, recurvadas, de cinco mm de largo; foliolos generalmente desde 13 hasta 19, subcoriáceos, peciolulados, oblongos, en general, desde 2 hasta 5 cm de largo y desde 0.5 hasta 2.5 cm de ancho, obtusos o subagudos y mucronados, redondeados a subagudos en la base, de color verde oscuro y escasamente pilosos en el haz, y densamente pilosos por debajo, las nervaduras no muy numerosas o estrechamente paralelas; la inflorescencia es terminal, paniculada, con alrededor de 30 cm de largo, raquis densamente leonado-piloso, los pedicelos desde 1 hasta 3.5 mm de largo; flores desde 12 hasta 13 mm de largo; cáliz tubular acampanado, de 6 mm de largo, tomentoso;

densamente pubescente en el exterior; ovario veloso; vaina desconocida.

**DISTRIBUCIÓN.** México (Chiapas, Oaxaca, Veracruz), y de Guatemala a Bolivia.

**OBSERVACIONES.** Especie citada por Díaz-Montesinos *et al.* (2011) y Standley & Steyermark (1946)

*Uña de gato, Bejuco de sangre. Machaerium isadelphum* (E. Mey.) Amshoff., Fabaceae.

*Drepanocarpus isadelphus* E. Mey, Nova Acta Phys.-Med. Acad. Caes. Leop.-Carol. Nat. Cur. 12 (2): 807-808 (1825)

Meded. Bot. Mus. Herb. Rijks Univ. Utrecht 52: 53 (1939)

Sin. *Machaerium marginatum* Standl. (1924)

*Machaerium setulosum* Standl. (1922)

Arbusto subtrepador espinoso, de hojas pinadas, con numerosas hojuelas desde 2 hasta 3.5 cm de largo, por 6 a 8 mm de ancho. Con nervaduras paralelas, pubescentes abajo; inflorescencias sedoso-pilosas; flores papilionadas, de color violeta; vaina comprimida, parecida a una sámara, indehiscente, con una semilla.

**DISTRIBUCIÓN.** México (Campeche, Chiapas, Oaxaca, Quintana Roo, Tabasco y Veracruz), y de Guatemala a Brasil.

*Uña de gato. Machaerium salvadorensis* (Donn. Sm.) Rudd., Fabaceae. Figura 7.

*Drepanocarpus salvadorensis* Donn. Sm., Bot. Gaz. 44 (2): 109-110 (1907)

Phytologia 22 (1): 56 (1971)

Sin. *Machaeirum riparium* Brand. (1919)

Planta trepadora de hojas pinnadas, con nueve hojuelas oblongas o elípticas de 3 cm; flores papilionadas en panícula, de color violeta. Vaina elipsoide, comprimida, de 6 cm de largo, por 1.8 cm de ancho, con ala ancha.

**DISTRIBUCIÓN.** México (Chiapas, Coahuila, Guerrero, Jalisco, Michoacán, Nayarit, Oaxaca, Veracruz), de Guatemala a Panamá y Venezuela.

*Uña de gato Mimosa aculeaticarpa* Ortega, Fabaceae. Nov. Pl. Descr. Dec. 10: 134 (1800)

*Acacia aculeaticarpa* (Ortega) Lagasca (1816)

*Mimosopsis aculeaticarpa* (Ortega) Britton & Rose (1928)

Arbustos erectos o árboles de 1 a 4 hasta 9 m de alto, las ramas jóvenes difusas, acostilladas, pardas, puberulentas a tomentulosas, con puntos resinosos, las ramas maduras estriadas, pardo-grisáceas, puberulentas, glabrescentes, armadas con agujones infraestipulares, pareados, recurvados. Hojas con estípulas de 2-6 mm de

largo, lineares a subuladas, puberulentas a pubescentes, los márgenes ciliados a lisos, el pecíolo de 0.3-0.4 hasta 1.2 cm de largo, acostillado, puberulento a tomentuloso, inerme, el raquis primario puberulento a tomentuloso, inerme a espinoso, las pinnas 6-20 pares, los folíolos (9-) 10-20 pares por pinna, de 2-4 mm de largo, 0.7-1.5 mm de ancho, oblicuamente lineares a linear-oblongos u oblongos, el haz y el envés glabros a puberulentos, la nervadura excéntrica prominente en el envés, el margen ciliado a liso, el ápice agudo u obtuso. Inflorescencias en capítulos de 1.0-1.5 cm de diámetro, globosos, con 40-50 flores, axilares, solitarios o dispuestos en fascículos de 2-5 o en ramas racemiformes terminales, los pedúnculos de 1.0-2.5 cm de largo, puberulentos, inermes, las brácteas de 1/5-1/3 de la longitud de la corola, espatuladas, puberulentas, el margen ciliado; flores bisexuales, séviles; cáliz de 1/3-1/2 de la longitud de la corola, 5-lobado, campanulado, puberulento a glabro, el margen ciliado; corola 5-lobada, blanca, los lóbulos puberulentos a pubescentes, libres en 1/3 de la longitud de la corola; estambres 10, los filamentos libres, blancos; ovario estipitado, puberulento a tomentoso o glabro, el ápice del estilo atenuado. Legumbres desde 2.0-3.0 hasta 3.7 cm de largo, 4-6 mm de ancho, linear-oblongas, rectas a ligeramente curvadas, no comprimidas entre las semillas, las valvas enteras, glabras, con puntos resinosos rojizos, estipitadas, el estípite de 1-4 mm de largo, el margen desde espinoso hasta inerme. El ápice agudo a mucronado; semillas de 3.0-4.0 hasta 4.5 mm de largo, de 2.2-3.0 hasta 3.8 mm de ancho, de 0.8-1.1 hasta 2.2 mm de grosor, lenticulares, la testa pardo oscuro o pardo-rojiza, lisa o porosa, brillante, la línea fisural de 40-50% de extensión.

**DISTRIBUCIÓN.** *Mimosa aculeaticarpa* es una especie endémica de México, se reconocen dos variedades, la var. *aculeaticarpa* y la var. *desmanthocarpa* (B.L. Rob.) J.F. Macbr., la primera tiene amplia distribución en el país, en el centro y norte, en la vertiente del Pacífico desde Colima hasta Oaxaca y en la vertiente del Golfo se encuentra únicamente en Tamaulipas y en cuatro municipios del centro de Veracruz, mientras que la var. *desmanthocarpa* es endémica de Chiapas. En la región tojolabal del ejido Francisco Sarabia, Comitán, Chiapas y es utilizada como parte del cerco vivo.

*Uña de gato, zarza. Mimosa albida* Willd., Fabaceae. Figura 08.

Sp. Pl. 4 (2): 1030 (1806)

Arbustos espinosos erectos, trepadores o decumbentes, que alcanzan hasta cuatro m de altura, las ramas son estriadas, hispidas a estrigosas y puberulentas, rara vez

glabras. Los aguijones son infraestipulares y dispuestos irregularmente en los entrenudos. Pinnas un par; folíolos 2 pares, el inferior e interno reducido o ausente, oblicuamente elípticos a ovados u obovados, 20-80 mm de largo y 10-40 mm de ancho, ápice desde agudo hasta mucronulado, margen setoso, estrigosos y puberulentos por lo menos en el envés; pecíolos espinosos a inermes, estípulas lanceoladas a subuladas, pubescentes. Cabezuelas globosas a subglobosas, axilares y en ramas racemiformes o paniculiformes, brácteas 1/3 de la longitud de la corola o tan largas como ésta; cáliz campanulado, 1/8-1/5 de la longitud de la corola, glabro, margen ciliado a fimbriado; corola 4 (5)-lobada, pubescente o estrigosa, rosada; estambres 4 (5). Fruto oblongo, 1.5-3.5 cm de largo y 4-8 mm de ancho, con 1-6 artículos, ápice apiculado a cuspidado, valvas y margen estrigosos o puberulentos, sévil a estipitado; semillas lenticulares, 3.5-4.3 mm de largo, 3-3.6 mm de ancho y 1.5-1.7 mm de grueso, la testa lisa, café-rojiza, la línea fisural 1/2 de la longitud de la semilla. Se distribuye desde México hasta Perú, Bolivia y Brasil.

*Uña de gato. Mimosa benthamii* J.F. Macbride, Fabaceae. Contr. Gray Herb. 59: 12 (1919)

Sin. *Mimosa fasciculata* Benth. (1841)

Arbusto espinoso de corteza blanquecina, con hojas bipinadas provistas de 9 a 10 pares de pinas; hojuelas tomentoso-seríceas en ambas caras, de 2.6 mm; flores en espigas; el fruto es una vaina espinosa de 5 mm de ancho.

**DISTRIBUCIÓN.** México (Durango, Guanajuato, Guerrero, Jalisco, México, Michoacán, Morelos, Oaxaca, Sinaloa y Zacatecas).

*Uña de gato. Mimosa biuncifera* Benth., Fabaceae.

Pl. Hartw. 12 (1839)

Arbusto de uno a 2 m, espinoso, con las espinas fuertes y encorvadas; hojas bipinadas, con hojuelas de dos a tres mm; flores blancas o rosadas en cabezuela; fruto, una vaina de cuatro a seis mm de ancho, obtusa o redondeada.

**DISTRIBUCIÓN.** EUA (Arizona, New Mexico, Texas), México (Baja California, Coahuila, Durango, México, Oaxaca, San Luís Potosí), El Salvador.

*Uña de gato. Mimosa eurycarpa* B.L. Rob., Fabaceae.

Proc. Amer. Acad. Arts 33: 322 (1898)

Arbusto o arbolito hasta de 6 m, con hojas bipinadas y hojuelas muy numerosas, de cuatro a seis mm; flores blancas en cabezuelas; fruto una vaina hispida y delgada.

**DISTRIBUCIÓN.** México (Jalisco, México, Oaxaca, Sinaloa).

*Uña de gato. Mimosa laxiflora* Benth., Fabaceae.

Arbusto nativo de ramificación dispersa, hasta de tres m de altura. Se usa la semilla en casos de epilepsia (Valdez-Aguilar, 2002).

**DISTRIBUCIÓN.** Se le encuentra a la orilla de arroyos y llanos aluviales de Sonora y Baja California, México.

*Uña de gato. Mimosa galeottii* Benth., Fabaceae.

London J. Bot. 5: 92 (1846)

Arbusto o arbolito desde 3 hasta 4.5 m, con espinas recurvadas y hojas bipinadas con numerosas hojuelas de dos mm. Flores amarillentas al principio y al fin, rosadas. El fruto es una vaina espinosa de 4 cm de largo por 6 de ancho.

**DISTRIBUCIÓN.** México (Durango, Guerrero, Jalisco, México, Michoacán, Morelos, Oaxaca).

*Uña de gato. Mimosa monancistra* Benth., Fabaceae.

Pl. Hartw. 12 (1839)

Arbusto espinoso hasta de 1.5 m, con espinas cortas y hojas bipinadas, con hojuelas de tres a cinco mm. Flores rosadas en cabezuelas. El fruto es una vaina espinulada de cuatro a cinco mm de ancho.

**DISTRIBUCIÓN.** México (Aguascalientes, Chihuahua, Coahuila, Durango, Guanajuato, Jalisco, México, Michoacán, Oaxaca, Querétaro, San Luis Potosí, Tamaulipas, Zacatecas).

*Uña de gato. Mimosa platycarpa* Benth., Fabaceae. Figura 9.

Trans. Linn. Soc. London 30: 417 (1875)

Arbustos o árboles, desde 2 hasta 6 m de alto, ramas estriadas, puberulentas y con puntos resinosos a glabras, con aguijones infraestipulares y dispuestos irregularmente en los entrenudos. Pinnas desde 4 hasta 10 pares; folíolos desde 8 hasta 20 pares, oblicuamente linear-oblongos, desde 3 hasta 7 mm de largo y desde 0.5 hasta 2 mm de ancho, ápice agudo, margen ciliado, tomentulosos a glabros en la haz, tomentulosos en el envés; pecíolos inermes, estípulas subuladas, tomentosas. Espigas desde dos hasta cuatro cm de largo, laxas, axilares, brácteas de la misma longitud que el cáliz; cáliz campanulado, 1/3 de la longitud de la corola, puberulento, margen ciliado; corola tetra o pentalobada, glabra a puberulenta en los lobos, blanca; estambres desde 8 hasta 10. Fruto lanceolado-oblongo a oblongo o elíptico, desde 3 hasta ocho cm de largo y 10–25 mm de ancho en la parte media, ápice agudo a cuspidado o rostrado, valvas enteras, glabras, con puntos resinosos y nervadura conspicua, margen

espinoso a inerme, estipitado; semillas lenticulares, desde 3.5 hasta 4.4 mm de largo, 2.6–3.3 mm de ancho y desde 1 hasta 1.5 mm de grueso, la testa lisa, café obscura, la línea fisural 3/4 de la longitud de la semilla.

**DISTRIBUCIÓN.** Común, en bosques caducifolios y subcaducifolios, en matorrales y terrenos inundables, en bosques de galería perturbados, zonas pacífica y norcentral; desde 15 hasta 1,200 m; desde Oaxaca hasta Costa Rica. Está relacionada con *M. acantholoba*, de la cual se distingue por sus flores en espigas, su periodo de floración y fructificación más prolongado, su distribución e intervalo altitudinal más amplios. En Nicaragua se encuentra la variedad típica, mientras que *M. platycarpa* var. *liesneri* (Barneby) R. Grether sólo se conoce de Costa Rica; ésta última difiere por sus folíolos más angostos y el fruto con las valvas densa y largamente setosas y el margen setoso.

*Uña de gato. Mimosa polyantha* Benth., Fabaceae. Figura 10.

J. Bot. (Hooker) 4 (32): 410 (1842)

Arbusto espinoso desde 1 hasta 3.5 m, con hojas bipinadas y hojuelas oblongas, desde 2 hasta 4 mm. Flores blancas o rosadas en espigas. El fruto es una vaina de 8 mm de ancho.

**DISTRIBUCIÓN.** México (Chiapas, Durango, Guerrero, Jalisco, México, Michoacán, Morelos, Nayarit, Oaxaca, Puebla, Sinaloa, Sonora, Veracruz), desde Guatemala hasta Colombia.

*Uña de gato. Olneya tesota* A. Gray, Fabaceae.

Pl. Nov. Thurb. 328 (1854)

Arbusto o árbol espinoso hasta de 15 m de altura, y un tronco hasta de 60 cm de diámetro. Las ramas son verdes y posee hojas alternas pinnadas, de seis cm de largo, con cuatro hasta 12 pares de folíolos angostamente elípticos, de color verde-grisáceo, y en la base de cada hoja tiene un par de pequeñas espinas recurvadas. Las flores son de color rosado o lavanda y crecen agrupadas en ramilletes densos. El fruto es una vaina globosa hasta de 6 cm de largo, por 8 hasta 9 mm de ancho, y desde una hasta 8 semillas. El género recibe en español, el nombre vulgar de *palo fierro*, e *ironwood* o *desert ironwood* en inglés, aparte de *uña de gato*.

**DISTRIBUCIÓN.** EUA. (Arizona, California), México (Baja California, Baja California Sur, Sonora).

*Uña de gato. Senegalia greggii* (A. Gray) Britton & Rose (= *Acacia greggii* A. Gray), Fabaceae.

N. Amer. Fl. 23 (2): 110 (1928)

Arbusto o árbol de 9 m, con hojas bipinadas, con 3 a 4 pares de pinas, con hojuelas desde 2.5 hasta cuatro mm;

flores en espigas; estambres numerosos, amarillentos y aromáticas. El fruto es una vaina aplanada desde 8 hasta 12 cm. El tronco exuda una goma.

**DISTRIBUCIÓN.** EUA (Arizona, California, New Mexico, Texas, Utah), México (Baja California, Chihuahua, Coahuila, Sonora, Tamaulipas).

*Uña de gato. Senegalia occidentalis* (Rose) Britton & Rose (= *Acacia occidentalis* Rose), Fabaceae.

N. Amer. Fl. 23 (2): 117 (1928)

Arbusto o árbol hasta de 12 m, espinoso; hojas bipinadas; hojuelas desde 10 hasta 14 pares, lisas, los pecíolos con glándulas; flores blanquecinas casi sésiles, en cabezuelas; estambres numerosos; fruto: vaina aplanada de unos siete cm de largo y dos de ancho.

**DISTRIBUCIÓN.-** EUA. (Arizona), México (Baja California, Sinaloa y Sonora)

*Uña de gato. Senegalia riparia* (Kunth) Britton (= *Acacia riparia* Kunth), Fabaceae.

Ann. New York Acad. Sci. 35 (3): 144 (1936)

Arbusto trepador, espinoso, con las espinas recurvadas; hojas bipinadas con hojuelas oblongas o angostamente oblongas, casi lisas, desde 5 hasta 7 mm; flores blanco-amarillentas, con estambres numerosos dispuestos en cabezuelas; fruto: una vaina estipitada, lisa y aplanada, de 9 cm de largo, por 2 de ancho.

**DISTRIBUCIÓN.** México (Chiapas, Colima, Guerrero, Jalisco, Michoacán, Oaxaca, San Luis Potosí, Sinaloa y Yucatán), desde Guatemala hasta Brasil.

*Uña de gato, uña de gato negro. Senegalia wrightii* (Benth.) Britton & Rose (= *Acacia wrightii* Benth.), Fabaceae.

N. Amer. Fl. 23 (2): 110 (1928)

Arbusto o árbol hasta de 9 m; hojas bipinadas, con 2 hasta 3 pares de pinas; hojuelas oblongas u obovadas; flores amarillas en espigas desde 3 hasta 5 cm; vaina aplanada desde 8 hasta 11 cm.

**DISTRIBUCIÓN.** EUA (Texas), México (Baja California, Nuevo León, Tamaulipas).

*Uña de gato. Strychnos nigricans* Progel., Loganiaceae.

Fl. Bras. 6 (1): 280, t. 79 (1868)

Sin. *Strychnos brachistantha* St. (1936)

Arbusto trepador provisto de zarcillos, con hojas alternas, ovado-acuminadas, desde 6 hasta 8 cm, con 3 nervaduras. Flores pequeñas en cabezuelas. Fruto globoso de 8 cm. Es planta venenosa.

**DISTRIBUCIÓN.** México (Campeche, Tabasco), desde Guatemala hasta Brasil.

*Uña de gato, Cazanpulga, Flor de pulga. Matapulga. Martynia annua* L., Martyniaceae.

Sp. Pl. 2: 618 (1753)

Hierba anual hasta de un metro de altura, con tallos carnosos y hojas opuestas, pecioladas, con las láminas ovadas o triangulares, glandulosas y viscosas en ambas superficies. La inflorescencia es un racimo de hasta 20 flores perfumadas en forma de corneta, con cinco pétalos, el pétalo medio inferior es más ancho, el color es blanco con una mancha morada en cada pétalo, así como líneas amarillas y puntos morados. El fruto y la semilla, mide de 2 a 4 cm de largo, por 1.5 a 2 cm de ancho, provisto de una cresta dentada y dos espinas en forma de cuernos recurvados.

**DISTRIBUCIÓN.** China, EUA, México (Campeche, Chiapas, Chihuahua, Colima, Durango, Guerrero, Hidalgo, Jalisco, México, Michoacán, Nayarit, Nuevo León, Oaxaca, Puebla, Querétaro, San Luis Potosí, Sinaloa, Sonora, Tabasco, Tamaulipas, Veracruz, Yucatán, Zacatecas) y desde Guatemala hasta Panamá y el Caribe.

*Uña de gato, Tamkokochi. Proboscidea fragrans* (Lindl.) Decne, Martyniaceae.

*Martynia fragrans* Lindl., Edwards's Bot. Reg. 26: Misc. 85 (1840)

Ann. Sci. Nat., Bot., sér. 5,5, 3: 326 (1865)

Hierba como de un metro y medio de alto, con el tallo hueco, de color verde blancuzco, provisto de tricomas. La hoja es ancha, parecida a la de la higuera. La flor es blanca en la mitad basal, en tanto que en la distal, es lila. Florece en septiembre. Cuando la fruta está tierna, es verde, pero al madurar, se pone de color café, se le desprende la cáscara y queda negra, tiene dos puntas en forma de garra de gato. Generalmente crece a la orilla de los ríos.

**DISTRIBUCIÓN.** En Burapaco, Chorihoa, Mesa Colorada, Mochibampo y San Pedro, en el estado de Sonora.

**Uso Medicinal.** La fruta se quema, se muele y se pone en un vaso de agua, se cuele y se toma como té, una taza en ayunas durante tres días y es utilizada para curar el cólera y los calambres. También se puede untar en el cuerpo el polvo del fruto quemado y, como talismán, se porta el fruto maduro.

*Uña de gato, Cruz espina. Pisonia aculeata* L., Nyctaginaceae.

Sp. Pl. 2: 1026 (1753)

Arbusto espinoso muy ramificado, a veces semitrepador, provisto de espinas recurvadas en forma de garra, con hojas de forma variable, desde 2 hasta 10 cm. Flores

unisexuales, pequeñas, aromáticas. Fruto viscoso, anguloso de 9 a 12 mm.

**DISTRIBUCIÓN.** EUA (Texas), México (Campeche, Chiapas, Colima, Guerrero, Jalisco, México, Michoacán, Nayarit, Oaxaca, Quintana Roo, San Luis Potosí, Sinaloa, Tabasco, Tamaulipas, Veracruz, Yucatán), y desde Guatemala hasta Brasil.

*Uña de gato.* *Pisonia capitata* (S. Watson) Standl., Nyctaginaceae.

Contr. U.S. Natl. Herb. 13 (11): 388 (1911)

Arbusto o arbolito hasta de 5 m de altura, provisto de espinas recurvadas y hojas opuestas, orbiculares o redondeado-obovadas, pubescentes, desde 2 hasta 6 cm. Flores verde-amarillento, sin corola. Fruto desde 7 hasta 10 mm, con glándulas cortamente estipitadas.

**DISTRIBUCIÓN.** México (Desde Sonora hasta Nayarit)

*Uña de gato.* *Rosa montezumae* Humb. & Bonpl. ex Thory, Rosaceae.

Roses 1: 55–56, pl. s.n. [opp. p. 55] (1817)

Arbusto espinoso de uno a 2 m, con hojas opuestas, desde 3 hasta 7 hojuelas ovales y agudas de uno hasta dos cm. Flores rosadas con estambres numerosos. Fruto rojo, ovalado, liso, con pelillos punzantes interiormente.

**DISTRIBUCIÓN.** México (montañas del centro del país)

*Uña de gato.* *Zanthoxylum fagara* (L.) Sarg., Rutaceae. Figura 14.

*Schinus fagara* L., Sp. Pl. 1: 389 (1753)

Gard. & Forest 3 (112): 186 (1890)

Arbusto o árbol de 10 m, con olor intenso y corteza recubierta de protuberancias suberosas, ramas espinosas, hojas alternas imparipinadas, con el raquis alado y 5 hojuelas desde 5 hasta 25 mm. Flores pequeñas, amarillo-verdosas, unisexuales. Madera dura y amarilla.

**DISTRIBUCIÓN.** EUA (Florida, Texas), México (Campeche, Chiapas, Guerrero, Hidalgo, Jalisco, Michoacán, Morelos, Nayarit, Nuevo León, Oaxaca, Quintana Roo, Sinaloa, Sonora, Tamaulipas, Veracruz, Yucatán), y de Guatemala a Sudamérica.

*Uña de gato.* *Solanum adhaerens* Willd., Solanaceae.

Syst. Veg. (ed. 15 bis) 4: 669 (1819)

Sin. *Solanum donnell-smithii* Coult. (1891)

Arbusto erecto o trepador con las ramas hispidas y hojas oblongas aovadas, hasta de 16 cm, lobadas o sinuadas, espinosas por abajo. Flores monopétalas, blancas,

que mide 1.5 cm, partidas hasta cerca de la base; cáliz espinoso. El fruto es una baya lisa de cerca de un cm.

**DISTRIBUCIÓN.** México (Campeche, Chiapas, Oaxaca, Tabasco, Veracruz), y desde Guatemala hasta Venezuela.

*Uña de gato, Cinco negritos.* *Lantana camara* L., Verbenaceae. Figura 15.

Sp. Pl. 2: 627 (1753)

Arbusto espinoso, provisto de hojas redondeado-ovadas a oblongo-ovadas, desde 2 hasta 4 cm, crenadas y ásperas; flores amarillas, anaranjadas, o rojas, monopétalas, tubulosas de un cm, dispuestas en cabezuelas; fruto negro de 3 mm de diámetro.

**DISTRIBUCIÓN.** EUA (California, Florida, Georgia, S. Carolina, Texas), México (Campeche, Chiapas, Oaxaca, Quintana Roo, Tabasco, Yucatán, Veracruz), de Guatemala a Sudamérica, y China.

**OBSERVACIONES.** Martínez (1959) menciona que en Morelos se utiliza el cocimiento de las hojas de esta planta como remedio para el reumatismo y como tónico para el estómago. En Sinaloa creen que es remedio para la mordedura de serpientes tomando el cocimiento de las hojas y aplicando una cataplasma en el lugar de la mordedura.

## DISCUSIÓN

Las 31 especies de plantas que se conocen con este nombre popular en México nos ponen de manifiesto la importancia del uso del nombre científico, en este caso la *uña de gato* es uno más de los muchos problemas que surgen con el uso del o de los nombres comunes. Prácticamente el nombre común *uña de gato* se aplica a plantas con estructuras parecidas a esta parte anatómica de este animal doméstico, la cual puede ser una espina o agujón curvo o bien un zarcillo que simule esta estructura, existen otros casos parecidos en nombrar como *uña de murciélago*.

El uso de las plantas medicinales tiene una importancia mayor por el contenido específico de cada especie referente a la estructura química de sus compuestos, también influye la región o agroecosistema de procedencia, el periodo y forma de la colecta del material, la adquisición de material medicinal en establecimientos informales tiene un riesgo alto de la autenticidad y calidad del producto; sin embargo, los estudios etnobiológicos de mercados nos muestran la riqueza de la información que se logra obtener al aplicar las diferentes técnicas etnobiológicas para determinar la especie y registrar el uso y sus particularidades de cada recurso medicinal, comestible, artesanal, ceremonial, etc., que los campesinos manejan



en la región. Mucho del recurso útil no ha sido estudiado y muy posiblemente tenemos nuevas alternativas para el cuidado de la salud, alimentación y demás necesidades reales frente a las posibles crisis de alimento y medicina por citar solo algún ejemplo.

En esta ocasión *uña de gato* tiene 31 posibilidades ubicadas en 14 géneros botánicos ubicados en diez familias de plantas con flores. De forma general los conocimientos más difundidos y “corroborados” del valor medicinal corresponden a *Uncaria tomentosa* la cual posiblemente esté presente en la Selva Húmeda Tropical de Chiapas.

## AGRADECIMIENTOS

Deseamos expresar nuestro agradecimiento a los curadores de los Herbarios CHIP, de la Secretaría de Medio Ambiente e Historia Natural de Chiapas, biólogos Francisco Hernández Najarro y al maestro en ciencias, Rubén Martínez, del Herbario HEM de la Universidad de Ciencias y Artes de Chiapas, por permitirnos tomar fotografías de varios ejemplares de herbario. Al señor Obet Sarmiento Cortés, por facilitarnos una de las fotografías que ilustran este artículo.

## LITERATURA CITADA

- AGUILAR-CONTRERAS A.; J.R. CAMACHO-PULIDO; S. CHINO-VARGAS; P. JACQUES-RÍOS Y M.E. LÓPEZ-VILLAFRANCO, 1998. *Plantas medicinales del herbario IMSS, su distribución por enfermedades*. IMSS. México D.F. 167p.
- ANÓNIMO, 2008. *Medicina de la naturaleza*. Selecciones del Reader's Digest. p. 191.
- BREEDLOVE D.E., 1986. *Listados florísticos de México IV. Flora de Chiapas*. Instituto de Biología, UNAM. 245 p.
- DÍAZ-MONTESINOS M.G., O. FARRERA-SARMIENTO Y M.A. ISIDRO-VÁZQUEZ, 2011. Estudio etnobotánico de los principales mercados de Tuxtla Gutiérrez, Chiapas, México. *LACANDONIA rev. Ciencias UNICACH* 5 (2): 21-42.
- ERNST E., 2004. Complementary and Alternative Therapies for Rheumatoid Arthritis. *International Journal of Advances in Rheumatology* 2 (1): 22–25.
- FARRERA-SARMIENTO O., 1997. *Plantas útiles del ejido Quintana Roo, Jiquipilas, Chiapas*. Tesis Lic. Biología. UNICACH. 87 p. Tuxtla Gutiérrez, Chiapas.
- ISIDRO-VÁZQUEZ M.A., 1997. *Etnobotánica de los zoques de Tuxtla Gutiérrez, Chiapas*. Gob. Edo. Chiapas. 125 p. Tuxtla Gutiérrez, Chiapas.
- JØRGENSEN, P.M. & S. LEÓN-YÁNEZ, (EDS.) 1999. Catalogue of the Vascular Plants of Ecuador. *Monogr. Syst. Bot. Missouri Bot. Gard.* 75: I–VIII, 1–1181.
- MARTÍNEZ M., 1959. *Las plantas medicinales de México*. Cuarta Edición. Ediciones Botas, México. 657 p.
- MARTÍNEZ M., 1987. *Catálogo de nombres vulgares y científicos de plantas mexicanas*. Fondo de Cultura Económica, México. 1247 p.
- MIRANDA F., 1998. *La vegetación de Chiapas*. CONECULTA Chiapas, 596 p.
- REIS S.R., L.M. VALENTE, A.L. SAMPAIO, A.C. SIANI, M. GANDINI, E.L. AZEREDO, L.A. D'AVILA, J.L. MAZZEI, M.G. HENRIQUES & C.F. KUBELKA, 2008. Immunomodulating and Antiviral Activities of *Uncaria tomentosa* on Human Monocytes Infected with Dengue Virus-2. *International Immunopharmacology* 8 (3): 468–476.

**SOSA-GÓMEZ R., 1997.** *El poder medicinal de las plantas*. APIA. Puebla, Pue. Mex. p. 357.

**STANDLEY P.,C. & J.A. STEYERMARK, 1946.** Flora of Guatemala. *Fieldiana Bot.* 24 (5): 1- 500.

**VALDEZ-AGUILAR R., 2002.** *Prácticas de la herbolaria tradicional*. In Valdez-Aguilar R; A. Contreras-Aguilar; M.E. López-Villafranco y S. Xolaipa Molina. Herbolaria Mexicana. México desconocido- Conaculta, Mex. D.F. 215 p.

**VELÁSICO-ALVARADO R.K., 2013.** *Plantas útiles del ejido Francisco Sarabia, Comitán, Chiapas, México*. Tesis de Lic. Biología. Unicach. Tuxtla Gtz. 93p.

«Cat's Claw». American Cancer Society. 12 de septiembre de 2011. Consultado en agosto de 2015.

[http://www.medicinatradicionalmexicana.unam.mx/flora2.php?l=4&t=U%C3%B1a%20de%20gato&po=guarujia&id=5361&clave\\_region=6](http://www.medicinatradicionalmexicana.unam.mx/flora2.php?l=4&t=U%C3%B1a%20de%20gato&po=guarujia&id=5361&clave_region=6). Consultada el 20 de septiembre del 2015.

<http://www.tropicos.org/name/13016476?projectid=7>. Consultada el 20 de septiembre del 2015.

[http://www1.inecol.edu.mx/publicaciones/resumeness/flower/147-martinez\\_bernal.pdf](http://www1.inecol.edu.mx/publicaciones/resumeness/flower/147-martinez_bernal.pdf). Consultada el 20 de septiembre del 2015.

# APÉNDICE



Figura 2.- *Pereskia aculeata*. Flores.

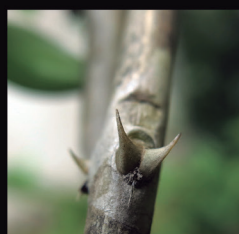


Figura 3.- *Pereskia aculeata*. Tallo con espinas. Fotografía Obet Sarmiento Cortés.



Figura 4.- *Celtis iguanea*. Herbario HEM.



Figura 5.- *Machaerium biovulatum*. Herbario HEM.



Figura 6.- *Machaerium cobanense*. Herbario HEM.



Figura 7.- *Machaerium salvadorensis*. Herbario HEM.

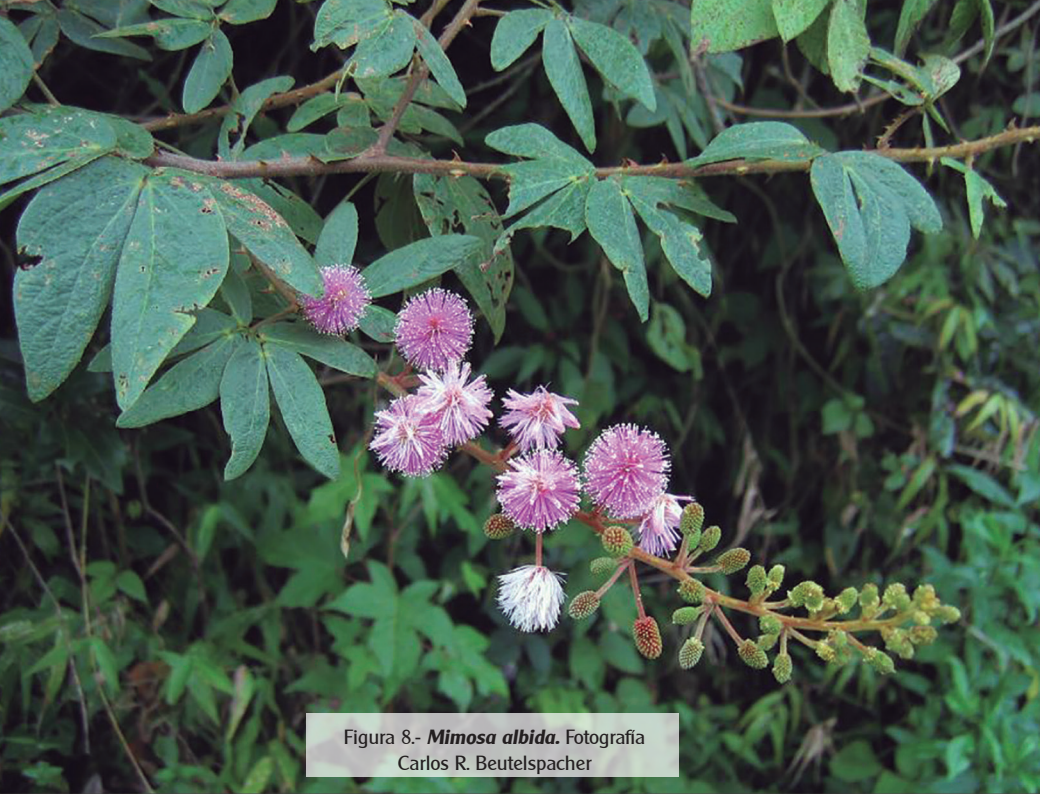


Figura 8.- *Mimosa albida*. Fotografía Carlos R. Beutelspacher



Figura 9.- *Mimosa polycarpa*. Herbario CHIP.



Figura 11.- *Martynia annua*. Planta con flores. Fotografía Carlos R. Beutelspacher

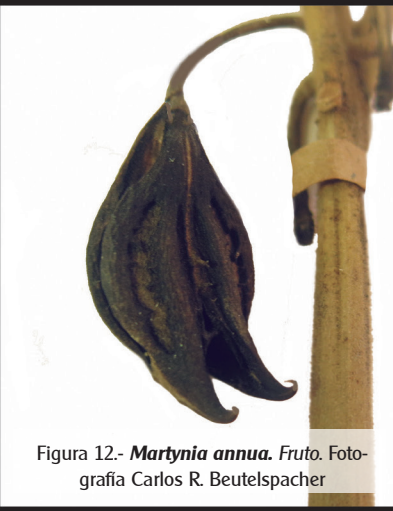


Figura 12.- *Martynia annua*. Fruto. Fotografía Carlos R. Beutelspacher

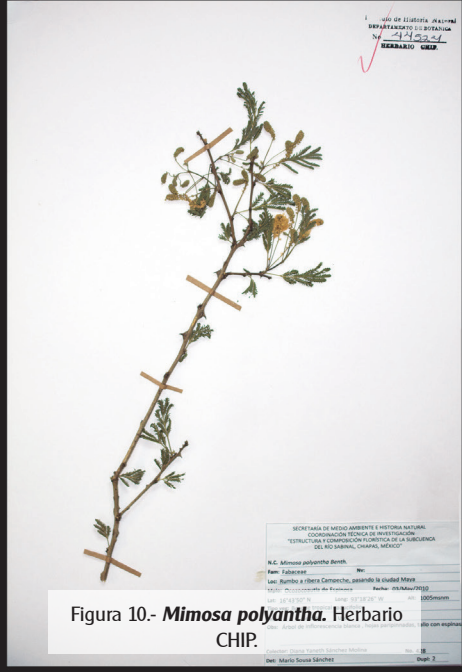


Figura 10.- *Mimosa polyantha*. Herbario CHIP.



Figura 13.- *Pisonia aculeata*. Herbario HEM.



Figura 14.- *Zanthoxylum fagara*. Herbario HEM.



Figura 15.- *Lantana camara*. Fotografía Carlos R. Beutelspacher