



UNIVERSIDAD DE CIENCIAS Y ARTES DE CHIAPAS

FACULTAD DE ARTES VISUALES

CARPETA GRAFICA

**SUEÑOS IMAGINARIOS, ICONOGRAFÍA DE UNA
CONQUISTA**

PARA OBTENER EL TITULO DE:

LICENCIADO EN ARTES VISUALES

PRESENTA

MANUEL ALEJANDRO SANTIAGO REYES

ASESOR

ARTURO PANIAGUA CASTILLO

Tuxtla Gutiérrez, Chiapas



UNIVERSIDAD DE CIENCIAS Y ARTES DE CHIAPAS
SECRETARÍA GENERAL
DIRECCIÓN DE SERVICIOS ESCOLARES
DEPARTAMENTO DE CERTIFICACIÓN ESCOLAR
AUTORIZACIÓN DE IMPRESIÓN

Lugar: Tuxtla Gutiérrez, Chiapas
Fecha: 21 de septiembre del 2022

C. Manuel Alejandro Santiago Reyes

Pasante del Programa Educativo de: Licenciatura en Artes Visuales

Realizado el análisis y revisión correspondiente a su trabajo recepcional denominado:
"Sueños Imaginarios, iconografías de una conquista"

En la modalidad de: Elaboración de textos

Nos permitimos hacer de su conocimiento que esta Comisión Revisora considera que dicho documento reúne los requisitos y méritos necesarios para que proceda a la impresión correspondiente, y de esta manera se encuentre en condiciones de proceder con el trámite que le permita sustentar su Examen Profesional.

ATENTAMENTE

Revisores

Jaime Ignacio Martínez Gómez
Arturo Paniagua Castillo
Tania Ramos Pérez

Firmas:

c. c. p. Expediente



Pág. 1 de 1
Revisión 4

Índice	pag.
Introducción.....	4
Planteamiento	5
Problematización	6
Objetivos y metas	7
Carpeta gráfica “sueños imaginarios, iconografías de una conquista”	
1.-LA INFLUENCIA EN UNA VISIÓN ACERCA DE TUXTLA GUTIERREZ PARA ELABORACION DE REPRESENTACIONES EN LINOLEOGRABADO	8
1.1Principios de Tuxtla	14
1.2“Zoques somos " el imaginario. Una visión del ayer y hoy	17
1.3La Esencia de la capital, Los barrios de Tuxtla	21
1.4Conquista y fundación de una ciudad	23
1.5Visión propia de objetos, formas y figuras de una urbanización transformada, aplicada a la elaboración de una Linoleografía	25
2.-LA GRÁFICA COMO VISION URBANA DE TUXTLA GUTIERRE Principios de grabado	27
2.2La gráfica en México.....	29
2.3Grafica artística enfocada a la estampa chiapaneca.....	31
3.- TUXTLA GUTIERREZ (CARPETA GRAFICA) El vínculo de la historia, 100 años a la fecha Tuxtla Gutiérrez	34
3.1 Proceso creativo, característica y detalles de obra.....	35
3.2Elaboración de carpeta para grabados.....	37
3.3Presentación de estampas	38
Conclusión	40
Textos de autor referente a la obra de la carpeta grafica	43
Imágenes sobre exposición de estampas en el Jaime sabinés.....	48
Imágenes sobre el contenido de la carpeta grafica	56
Anexos imágenes	68
Bibliografías	76

INTRODUCCIÓN

La visión propia de mi ciudad

Para mí, Tuxtla Gutiérrez, capital del estado de Chiapas. Es un lugar el cual reconozco como una ciudad en su latente desarrollo, su transformación en distintos ámbitos ha servido para bien o para mal, en todos sus sentidos, así como, desde distintos puntos de vista y en particular en social vinculado con lo artístico, esto lo acredita como una buena dupla para hacer valer su reconocimiento.

Al igual que para conocer el horizonte y el comienzo de una historia en Tuxtla Gutiérrez. A través de líneas, formas, figuras e investigación, se propone una serie de estampas con iconos enfocados a la representación del contexto contemporáneo de la ciudad capital.

Se creará una carpeta de grabados, en los que se represente una serie de imágenes que capten el sentido del individuo y despierte una noción afectiva. No solo con el contenido investigado, sino que también con el proceso creativo.

Las personas, las cosas, costumbres, tradiciones y los gobernantes han pasado a ser una parte fundamental para el ascenso y descenso del crecimiento moderno. Desde luego las primeras civilizaciones fueron quienes abarcaron y abrieron el parteaguas de lo que somos hoy en día.

La técnica del grabado o la gráfica, ha sido utilizada desde tiempo antiguos para la comunicación y expresión. Hoy en día aún se conserva esa técnica y demuestra que aun somos creadores de nuestro sentir y pensar.

Esto en comparación con otras técnicas, estilos y formas de creación, también ha servido como herramienta de difusión.

Planteamiento

El modo de ver y comprender tu alrededor, deriva de diversas situaciones que respectan al sentido del individuo. En tanto se sugiere en continuo trabajo constante que analizando distintas situaciones y escenas se derivan del mismo entorno en el cual convergen la transparencia en cada situación.

A través de la investigación en su contexto se tomarán en cuenta objetos, formas, texturas, figuras y situaciones por las cuales se ha transformado en gran medida la capital chiapaneca.

La importancia del lugar del individuo donde nace, crece y se desarrolla es vital para la vida de cualquier persona, esta puede ser una cuestión que abarque en base a la investigación de un propio modo de ver Tuxtla Gutiérrez.

Tuxtla Gutiérrez, impresiona no solo con la velocidad en la que se han construido, así como nuevos desarrollos, y posibilidades. Tomando en cuenta conceptos como lo social, urbano, político, educativo, cultural y tradicional; se propone crear imágenes en base a las diversas historias narradas, contadas, escritas y observadas, que nutren en cierta forma nuestra identidad, más bien que reflejan el desarrollo que ha sufrido nuestro entorno a través de los años

Como habitante de la ciudad de Tuxtla Gutiérrez, y estudiante de artes visuales me ha surgido la necesidad de querer abordar a través del grabado una historia a mi modo de ver. Es por ello, que, decidí hacer una carpeta gráfica, para que toda persona interesada en el tema, pueda obtener y conocer un poco de información

Problematización

¿Cómo me siento? ¿Qué siento? ¿que veo y como lo comprendo? ¿por qué en Tuxtla Gutiérrez?

¿Qué veo en Tuxtla Gutiérrez? ¿Qué necesidades existen en la ciudad? ¿Por qué es importante representar la capital? ¿Qué importancia le damos a la ciudad? ¿cuál es el tema de desarrollo más importante actualmente?

De acuerdo a este tipo de preguntas que me hice a lo largo de los años en el cual tuve en cuenta aspectos relacionados a la ciudad de Tuxtla

Y no solo pensando en el contexto, si no el cual iba a ser mi forma de expresar esa problemática por medio del arte. De acuerdo a mis capacidades y conocimientos en el tema de la gráfica me di a la tarea de investigar aspectos que fueran relevantes para elegir un tema.

¿Qué pretendo representar? ¿a quién va dirigido los temas? ¿Por qué en linograbado?

¿Qué fue lo mas importante en el proceso? ¿Cuál fue el cambio que vi? ¿Por qué en una carpeta grafica?

Objetivos

Objetivo general

Analizar y comprender e invitar a conocer mi modo de representar a través de la técnica de grabado(linoleografía) acontecimientos de una visión propia e imaginaria ante sucesos sociales, artísticos y culturales, sobre los cuales dieron hincapié a lo que hoy en día es la ciudad de Tuxtla Gutiérrez

Objetivos específicos

- Investigar y analizar acontecimientos de Tuxtla Gutiérrez que ayuden a contextualizar
- Identificar situaciones que abarquen el grabado como acervo artístico y presentar su desarrollo visual
- Representar y desarrollar una serie de grabados en técnica linografía que rememoran situaciones imaginarias de la ciudad Tuxtla Gutiérrez

Metas

- 1.- Obtener cada una de las impresiones de cada placa
- 2.- lograr la elaboración de la carpeta para los grabados
- 3.- proponer una exposición presencial en centro cultural Jaime Sabines de la ciudad de Tuxtla Gutiérrez

Capítulo 1

LA INFLUENCIA EN UNA VISIÓN ACERCA DE TUXTLA GUTIERREZ PARA LA ELABORACION DE REPRESENTACIONES EN LINOLEOGRABADOS

Es necesario explorar más allá de nuestra comodidad como ser humano. Ver la capacidad de imaginación como una herramienta de expresión visual. El sueño de desarrollar una mejora como ciudadano, e impulsar el contexto de la ciudad urbana de Tuxtla Gutiérrez.

He tomado como referencia la transformación que ha sufrido la ciudad durante sus últimos 70 años; visto y analizado en sus distintos campos me di cuenta que al final de todo, influye de manera espontánea en nuestro proceso de vivencias guardadas y almacenadas en nuestro interior.

Cada individuo piensa e imagina de diferente. Mis abuelos me cuentan que hace unos 50 años aproximadamente aún se podían bañar en el río Sabinal, lavan ropa, y las familias se divertían, claro antes que creciera aún más la ciudad. Antes que se situaran y construyeran fraccionamientos a sus alrededores, ante la creciente población, cuando aún éramos pocos habitantes.

Y la abuela mencionaba sobre la adquisición de terrenos, la gente se tenía que apropiarse de las tierras, les decían “invasores” o “paracaidistas”. Personas que llegaba a los sitios sin dueño y se establecían para vivir. Cosa que aún se sigue practicando, más que nada en las orilladas de la ciudad; diversos argumentos hay para apropiarse, el crecimiento de una población causa que tengamos la necesidad de buscar un lugar para existir.

Es así como quizás comienza una zona rural a poblarse, a que poco a poco se desarrolle un grupo o varios grupos de personas, que consideraron óptimas las condiciones para vivir, también por necesidad y autonomía.

Cualquier civilización se vería en serios problemas tras la llegada de personas extrañas a una tierra donde ya fue establecida y creada una como tal, así como lo Menciona el texto: La vida de los naturales Zoques en el valle prehispánico de Tuchtlan tranquila, en su tiempo fueron personas muy fuertes y laboriosas; sin embargo, con la llegada de los españoles y sus misioneros religiosos el panorama se transformaría totalmente. (Hernández R. R, 2020,p.10)

Todo esto tiene que ver con el pensamiento y visión personal, analizar la inigualable historia de Tuxtla, Tuchtlan o Coyatoc. No podemos negar que la herencia de nuestros ayeres aún sigue prevaleciendo, tratando de conservar la autenticidad de la región.

La historia de la capital y su nombre actual tiene una diversificación histórica, sin duda se ha sabido mantener en pie y adaptarse a los cambios.

Al paso de tiempo se han ido deteriorando por la construcción de casas, inmuebles edificios que transformaron la imagen por el desarrollo y crecimiento de la población.

“Tiempo después de que Hernán Cortés conquistara Tenochtitlan en 1521, años más tarde llegaría a Chiapas una expedición capitaneada por Luis Marín en 1523, otra por Pedro Portocarrero en 1527, y luego el Diego Mazariegos en 1528; dichas expediciones darían pauta a la exploración territorial y apaciguamiento de indios sublevados” (Rincon, 2020, pág. 10)

Situaciones que han marcado el rumbo de la capital, otro de los casos es el nombre actual haciendo alusión a un personaje emblemático, luego de que los primeros poderes políticos llegaran a la capital Tuxtla.

“Ocho años antes de finalizar el siglo XIX, la villa de San Marcos Tuxtla, es decir, Tuxtla Gutiérrez, dejaría de ser Villa y tendría un puesto más elevado; un nivel el cual tendría una importancia hasta para el interior de la República Mexicana, ese tan mencionado nivel que ganaría Tuxtla lo obtendría por el reacomodo de poderes políticos” (Rincon, 2020, pág. 20)

El interés personal y los privilegios han causado que solo se vaya desvaneciendo nuestra ciudad. La contraparte de la ciudad y su débil rezago económico social podría depender de poderes políticos ineficientes. Ya que no se le presta atención a los grupos más vulnerables. Resulta ser una situación muy dividida en la ciudad, y pone en contraste la diversidad.

A pesar de todo, sus tradiciones han sabido salir a flote; algunos establecieron su hogar, debido a la fuente de trabajo y el crecimiento poblacional. La mayoría de la gente que estableció su hogar en esta parte fue dispersando a los alrededores de la ciudad. Cada quien se acomodó donde pudo. Y es así como comienza la “modernización”.

Con el poder que ejercían como gobierno en la capital, impusieron leyes y al paso de los años se fue desarrollando una visión de intereses. Sobre los cuales participaban personajes de alto renombre, ha causado que la modernización acabe con cualquier forma de tradición y destrucción de la misma.

Por ejemplo, este monumento que para los tuxtlecos y Chiapas en general, es de suma “importancia”, es un símbolo iconográfico para las generaciones que crecieron después de esta etapa. Representa la anexión de Chiapas a la república mexicana. Hoy en día se le conoce como “parque bicentenario” o antes parque Morelos.

Las fotografías consultadas son parte de dos archivos históricos: El Archivo General del Estado de Chiapas (AGECH) en el área de Sala Tuxtla, y del Archivo Fotográfico del Museo de la Ciudad, Fundación Fernando Castañón Gamboa.

Tomadas del libro “URBANISMO ANÓNIMO EN LA CAPITAL DE CHIAPAS” por el historiador Ricardo Rincón Hernández

Imágenes comparativas tomadas en el mismo lugar, mismo ángulo, diferente año. (véase imagen 1). Si notamos la gran diferencia que se observa en el tipo de estructura arquitectónica, es impresionante la modificación tan innecesaria a mi punto de vista. La ambición por parte de los poderes superiores tuvo una gran repercusión para nuestra historia.

El grabado como parte de nuestra historia artística que mantuvo un renombre por fuera del país, siendo en el centro y sur de México donde se desarrollaría con mayor potencia y dominio. Aun que toda causa tiene su reacción la “modernización” de la capital mantuvo una postura al cual pertenecía a legado popular y artístico en torno a la gráfica.

Tuxtla tiene mucho que contar, es una ciudad que ha crecido, y le ha costado sobresalir, las personas también son diversas. Una mezcla de culturas y de lenguas que destaca de la entidad. personas extranjeras han venido a residir desde la conquista, otros De distintas localidades, algunos en busca de trabajo, otros porque aquí les toco nacer y criarse.

Tuxtla Gutiérrez debido a su compleja estructura geográfica, fue difícil el acceso en un principio. Con el tiempo se fueron adaptando, habitando el terreno, encontrando zonas estables para la supervivencia y es así como se forma o se crea el inicio de una civilización prematura que perdura por el tiempo.

“En los años 1940 con la construcción de la Carretera Panamericana, se facilitó la comunicación de la capital con la Ciudad de México y también la relación y comercialización interna, lo que llevo a su prosperidad política y económicamente. En los años 1950 y años 1960 se urbanizó notablemente la ciudad. En 1941, el ayuntamiento volvió a adoptar el antiguo escudo de Tuchtlan y en 1996, se modificó a la versión actual”. (EcuRed, 2010)

En conclusión, podemos decir que cada estructura modificada en su tiempo y forma significo algo relevante para la ciudad, en su sentido urbano. Dejo de ser esa ciudad colonial y pasar a ser una capital “moderna” es decir, contemporáneamente emergente ante sucesos relevantes, claro sin dejar a un lado la investigación que conlleva a esta ciudad.

Lo cual me lleva a analizar su situación y el cómo resolver la necesidad de crear algo distinto en lo que refiere la gráfica artística. Seguir plenamente creando a través de la visión imaginaria del autor.

Principios del Tuxtla

En el valle zoque como se conoce habitaron civilizaciones prehispánicas que hicieron de nuestra historia única y simbólica, pero que poco se conoce.

Así como lo menciona el texto, de bosquejos históricos de Tuxtla “A finales del sigloVI llegaron a esta región, procedentes de Nicoya, Nicaragua, numerosos grupos de chiapanecas que se establecieron en el Tepetchía, y desde allí dominaron a los zoques, haciéndolos sus tributarios hasta el año de 1528”. (Aguilar, 2014,p.11)

diversos grupos como lo menciona la referencia, se asentaron y empezaron a vivir. hay versiones diferentes, debido a que parte de nuestra historia quedó resguardada por otra república, luego de su anexión a la república mexicana ~~antes~~ que se dieron para la capital chiapaneca. Así como lo menciona Mario Olivera en su texto *Chiapas mexicana” El principal factor que sustento la ruptura con Guatemala fue el empeño oportunista de las elites sociopolíticas afincadas en la capital chiapaneca por asumir en sus manos el gobierno de la provincia”* (Vázquez Olivera, 2008)¹

¹ Vázquez Olivera, Mario (2008). Chiapas mexicana. Península, III(2),21-44.[fecha de Consulta 25 de Julio de 2022]. ISSN: 1870-5766. Disponible en: <https://www.redalyc.org/articulo.oa?id=358333205002>

La evolución política en conjunto con el crecimiento urbano ha detonado un sin número de transformaciones, en lo social, urbano y político. Uno de las cosas que sucedieron fue el crecimiento de la población y se vio en la necesidad de acrecentar el mapa geográfico de vivienda.

De acuerdo a la investigación del historiador Ricardo Rincón, menciona.

“ El primer cuadro urbano de Tuxtla Gutiérrez, desde que se fundó, ha sido de suma importancia; puesto que desde el principio y al final del siglo XIX, fue el periodo en el cual se construyeron algunos edificios de talla gubernamental ; sin embargo, hubo edificaciones que ya existían antes y después de la guerra de independencia. (Rincon, 2020, pág. 21)

El cronista José Luis Castro Aguilar menciona en una nota del periódico Diario de Chiapas. *“Sus riberas fueron aprovechadas por los zoques para el cultivo de frutas y verduras de consumo local. En 1560 nace como pueblo, en 1813 es elevada a villa. Mientras que en 1829 adquiere el rango de ciudad, en 1892 se convierte en la nueva capital del estado y en el 2005 en ciudad metropolitana” . (Gómez, 2020)*

Una de las actividades más importante para la población es el comercio, lo cual, desde un principio, tuvo un desarrollo y el motivo por el cual personas aledañas de otros municipios venían a la capital.

Hoy en día ese comercio ha crecido a tal grado que llega a propiciar conflictos con los comerciantes, sin duda esto es parte de ser capital, de donde emerge la economía, donde las personas de una u otra forma contribuyen para el desarrollo urbano y social, la demanda de vivienda y de trabajo crean vínculos decadentes ante un gobierno político deficiente

Entonces como conclusión del tema es importante saber diferenciar entre la investigación y su ligamento, como antes mencionábamos la gráfica fue parte importante en nuestra historia.

Como todo, tiene un inicio, y un desenlace; para mí la parte más importante de todo el contexto investigado son las pequeñas cosas que hacen la diferencia en el aprendizaje, en tanto el grabado se vuelve como una ruta de salida, en donde se tiene la posibilidad de crear imágenes contrastantes y monocromáticos.

zoques somos, el imaginario. Una visión del ayer y el hoy.

La civilización se construye en conjunto con varios factores, uno de ellos la unión de la población, el conocer, el saber y la comunicación entre individuos o grupos. Entre los que haces lo popular e imaginario siempre está latente en todos los costumbrismos, es ahí donde se entre mezcla lo artístico y cultural, la conservación de las tradiciones es el legado que marca historia en todos sus rubros.

De acuerdo a la revista de “sellos prehispánicos” *patrimonio cultural de Guatemala*; “A de más de usarse directamente para la impresión de diseños en lassuperficies, y la decoración corporal, los sellos poseían símbolos ideográficos por medio de los cuales se podían comunicar mensajes.” (Maury, 2011)

Las civilizaciones dejaron marcado en cerámica, huesos, paredes y cuevas lo que para ellos resultaba importante, como se alimentaban y cuál era su tipo de vida. Sin saber que otras generaciones darían paso a un entendimiento en mi caso imaginario.

Antes no existían las herramientas que hoy en día tenemos, la capacidad de pensar y reflexionar era de una forma más concreta y certera. Nuestros antepasados tenían esa posibilidad de crear de una forma empírica, donde desarrollaban la capacidad de comunicarse.

Uno de los videos en donde nos comenta el maestro Ramiro Jiménez Pozo, en la cual menciona que “en. algunas culturas mesoamericanas, específicamente las del sur de México, y las de Chiapas. La estampa llega a través del cuerpo como

vez primera utilizando pigmentos naturales y los grabados tallados en piedra, finalmente, ellos estampaban el cuerpo”⁶ (Diestel, 2018)

Los zoques fueron quienes se asentaron aproximadamente en el siglo VI a.C. estableciendo aldeas y centros ceremoniales, extendiéndose hasta más de 300 años. Si hacemos una comparación de lo antiguo, con lo actual que aún prevalece en, Tuxtla Gutiérrez, notaremos que unas cosas, hasta hoy en día se sigue practicando. Desgraciadamente pocas personas toman en cuenta la tradición y el seguimiento que este lleva, de generación tras generación.

La danza es una de las practicas que se llevan a cabo tras la celebración del santo en la iglesia que corresponda. La “evangelización” a partir de la conquista de los estados del sur de México contribuyo en demasía a nuestras tradiciones como pueblos indígenas

Endógeno según el diccionario, menciona a “algo que nace del interior” es decir, que no solo la evangelización tuvo un hincapié en estas cuestiones, si no que parte de nuestra cultura religiosa no solo gira entorno a la evangelización, a esto también fueron adhiriéndose particularidades religiosas como lo menciona, de modo endógeno, eso quiere decir que no solo fuimos creyendo en lo que nos propusieron, también fuimos creyendo en cuestiones de nuestra cosmovisión prehispánica, aún más cercanos a dioses “paganos, como por ejemplo, la creencia al sol, la muerte y el nacimiento.

⁶ <https://www.youtube.com/watch?v=X6aGxRtY98Y>

El somé, es una práctica que ha prevalecido en la cultura zoque católica, hasta nuestros días, que se ofrecía como encomienda. Una de las costumbres que más tiempo ha perdurado hasta la actualidad y esparte de cada año para los tuxtlecos. Es la corona de flores que al cual se le coloca en su día al santo.

Cabe mencionar que la Corona Zoque, es una costumbre entre la población tuxtleca, y algunos otros municipios de la depresión central, en donde un miembro de la familia –generalmente la abuela-, le dedica algunos tradicionales versos al festejado, a quien acostumbran a decirle “pichito”, como referencia a que está a punto de nacer. (Liz, 2020)

De parte Exógeno puedo mencionar que es la parte contraria de exógeno, haciendo referencia a la evangelización, es decir que características de este fenómeno fueron impuestas. Como por ejemplo la sustitución de nombres de dioses, haciendo una disrupción de lo que en consecuente se creía.

Muchas de las veces en que nosotros celebramos a nuestros seres queridos, lo hacemos de una forma muy propia, manteniendo así nuestra tradición.

Como por ejemplo una de las crónicas o historias que ha perdurado por los años, desde civilizaciones antiguas, *con el huevo de gallina y comúnmente cuando el cuerpo se siente mal, se adjudica que es necesaria una frotada en toda la parte del cuerpo, desde la cabeza, hasta las rodillas. Es así como se menciona que se debió a un mal de ojo o algún calor”.*(Guzmán, 2014)

En la región se puede observar diferentes tradiciones milenarias que aún se realiza con el mismo entusiasmo de siempre, recordando y haciendo memoria a nuestros antepasados.

Hay particularidades especiales que hacen de las costumbres de un tuxtleco algo especial, desde los sobrenombres, las creencias, las curaciones y la alimentación.

Volviendo al tema del mural de cesar corzo, este artista en su visión de los aconteceres de Tuxtla, tuvo su perspectiva propia, y represento en forma de mural su imaginario de la gente trabajadora y audaz del valle zoque. Su trabajo, la entrega, la valentía, el socialismo y lo mas importante la gente indígena nativa de sus tierras.

El imaginario de este autor representa mucho lo que somos hoy en día, el discurso de una lucha constante ante los dominios. lamentablemente la ubicación de esta obra no permite que se perciba en su total perspectiva. O también resulta difícil su contemplación

La Esencia de la capital, Los barrios de Tuxtla

Estos son algunos de los barrios más importantes y de los cuales cada uno tiene una historia diferente, cada barrio es especial y aporta una singular historia.

Por ejemplo, estos barrios se dieron en una cierta parte del territorio tuxtleco más que nada en el centro o primer cuadro de la ciudad.

Los viejos barrios de la ciudad son: El Calvario, San Marcos, San Roque, Santa Cecilia, San Pascualito, Santo Domingo, San Jacinto, Guadalupe, San Francisco, Los Milagros, El Cerrito, Las Canoítas, Hidalgo, La Pimienta, Colón, Niño de Atocha, Tzocotumbak, Santa Cruz y El Maguey. (Enciclopedia de los municipios de México, 2008)

Estos barrios pertenecieron a personas de prestigio, y estas fueron heredadas por sus descendientes y con el paso del tiempo fue conservándose. Debido a la modernización del centro de Tuxtla y sus alrededores.

Escuchaba como mi abuelo y mi padre hace algunos años hablaban de los barrios; ahora muy poco se menciona, quizás solo entre unos pocos. Es una palabra que ha causado revuelo en los últimos años y es que hemos entendido la importancia de un lugar llamado así, que forma parte de nuestro contexto, una pieza clave en nuestro entorno.

El barrio ha sido reconocido como la unidad socioeconómica primaria del ámbito urbano, dado que en él se establecen relaciones comunitarias y de solidaridad que generan comportamientos con sentido de colectividad, los cuales se expresan tanto en situaciones lúdicas que experimenta la colectividad, como ante condiciones de riesgo y seguridad comunal. (García, 2001)

Los textos mencionan que Tuxtla se dividió en cuatro barrios, hasta ese entonces los más importantes. Así como también lo menciona el promotor y experto sociocultural, Roberto Ramos Maza, comentó que la ciudad Tuxtla Gutiérrez se reconstruyó alrededor del centro de cuatro barrios, número muy tradicional para la planificación urbana prehispánica, ya que el cuatro era un número importante en la visión indígena mesoamericana.

Refiriéndonos de nuevo al primer cuadro de la ciudad, en donde aún se conserva una fotografía del plano de la ciudad(imagen), se crearon instituciones de diversos servicios, instituciones escolares, creció el comercio con la apertura de mercados, entre otras cosas.

En Tuxtla Gutiérrez existen barrios que han marcado la historia de la capital. Hoy en día esos barrios se están extinguiendo; aunque las mismas personas han hecho por preservar y seguir con sus tradiciones, las nuevas generaciones han echado de menos lo poco que se logra rescatar.

Tania Broissin relata en su texto que lleva como título “los barrios de Tuxtla, tradición con más de 455 años; *Desde el siglo XVI, Tuxtla Gutiérrez ya contaba con barrios populares, los cuatro originarios eran Santo Domingo, San Miguel, San Andrés y San Jacinto; sin embargo, sólo Santo Domingo y San Jacinto continúan vigentes a más de 455 años de fundación*”. (Broissin, 2015)

La historia de cada uno de los barrios tiende a formar una historia para la capital tuxtleca. Una historia que se fragmenta en varias partes, pero sin duda forjan la emblemática ciudad con un toque especial.

“Ni los años, ni los gobiernos o los cambios de nombres de los lugares, han hecho desaparecer en su totalidad los rincones en donde persisten las costumbres y tradiciones de Tuxtla Gutiérrez: sus barrios”. (Broissin, 2015)

conquista y fundación de una ciudad

A causa de las conquistas de nuestras tierras y de nuestra gente, los españoles tomaron el poder luego de darse cuenta que la civilización en ese entonces zoques; la evangelización tuvo un rol importante en nuestra historia.

Se adoptaron costumbres y tradiciones que ya se traían desde la época prehispánica, pero también se conocieron nuevas cosas.

Es así como hoy en día, nuestra vida e historia se va construyendo poco apoco gracias o no a nuevas civilizaciones con distinto tipo de pensamiento.

La transición de la época prehispánica a la Colonia comienza en el siglo XVI, debido a la llegada de una las órdenes mendicantes al valle de Coyatócmo: un asentamiento zoque en aquellos años; después el lugar es conocido como Tuchtlán en náhuatl, según los estudios realizados por el investigador e historiador Ricardo Rincón Hernández.

Lamentablemente las jerarquías del sistema que domina nuestro territorio han provocado que la población se disperse.

Con el paso de los años fueron despojados de tierras que pertenecían a la gente indígena, abusando del poder y de las riquezas del territorio. *“Él explica que los primeros asentamientos coloniales se dan gracias a la Orden de Santo Domingo de Guzmán. Los dominicos empiezan a evangelizar a los indígenas zoques disgregados y la evangelización se realizó bajo una ceiba que se encontraba frente a Palacio de Gobierno hacesiglos”.* (Emmanuel, 2020)

Al terminar la época colonial, la sociedad chiapaneca se desenvolvía en tres universos distintos y relativamente separados el uno del otro: los pueblos de indios, las fincas mestizas y las villas de origen español. (Hernández R. R., 2020)

Cada colapso ha tenido su razón de ser, cada gobernante del territorio ha creado y fomentado a en forma escalonada al ámbito social.

En nuestro municipio, la falta de continuidad entre las administraciones municipales y la carencia de un rumbo de ciudad sólido y establecido, han propiciado problemáticas relacionadas al crecimiento desordenado. (flores, Mendoza, 2020)

La colonia, cuando los españoles hicieron su llegada al territorio se dice que encontraron civilizaciones indígenas, pero estas fueron sometidas y esclavizadas.

Nuestra gente de Tuxtla se ha ido mezclando con distintas razas, de un lado indígena, y por el otro occidental, ese abuso de poder desde nuestra conquista y la colonia provocó que grupos privilegiados se apropiaran de las tierras, y así es como brevemente se fue construyendo la ciudad de Tuxtla, que desde luego se ha ido extendiendo y diversificando.

1.1 visión propia de *objetos, formas y figuras* de una urbanización transformada, aplicada a la linografía.

Al observar a la sociedad tuxtleca, me he dado cuenta que el pensamiento imaginario está presente en todo momento, he incluso nosotros pasamos por esa situación. En la calle, en el transporte, en el trabajo, en cualquier parte solemos imaginarnos las cosas o las personas sin antes conocer. E incluso llegamos a juzgar sin saber.

Tuxtla Gutiérrez, y su gente se distingue por los costumbrismos y la religión, esa podría ser un parte aguas para la división de una sociedad. El imaginar lo que aún no sucede puede causar estragos en las personas.

El concepto de imaginario social fue creado y trabajado profundamente por el griego Cornelius Castoriadis, quien realizó significativas contribuciones en su obra La institución imaginaria de la sociedad. Para el autor “lo imaginario no es imagen de. Es creación incesante y esencialmente indeterminada de Figuras/formas/imágenes” (Castoriadis, 2013, p. 12).⁷

Tuxtla Gutiérrez y sus habitantes mismos se han imaginado una serie de cosas que quizás no competen con una historia real. Caminando por esas calles se respira de todo e incluso podemos imaginar un panorama de día y otro de noche, es ahí donde encuentras el imaginario social, que a veces dudamos o pensamos algo sin saber y sin investigar.

Todo tiene un motivo y una cuestión por las cuales se va construyendo un sentido reflexivo que poca gente se pone a pensar.

⁷

Tuxtla Gutiérrez, lugar de gente necia y fuerte, a pesar de todas las adversidades las personas desconfían de sus gobernantes y creen más en su sentido común, su imaginario de recordar que siempre ha habido corrupción y el engaño.

Por otro lado, de cada individuo depende la manera de interpretar y analizar la información receptiva. Un ejemplo de ello es el trabajo informal, el trabajo de calle.

Las personas que tienen un puesto estable donde trabajar quizás tienen a imaginar un mundo distinto sobre los comerciantes que comúnmente trabajan al día.

Las distinciones sociales son variantes en la entidad, relacionarnos con ello no se ve del todo muy bien, bien esa es la visión que algunas personas tienden a ver hacia los vendedores ambulantes, personas indígenas, personas con distinta ropa.

Tenemos pensamiento que adoptamos y otros que de nacimiento traemos. Por ejemplo, la mezcla de la lengua prehispánica y la nueva castellanizada. El tono de nuestra piel, nuestra forma de hablar y expresar.

Capítulo 2

LA GRÁFICA, VISION URBANA DE TUXTLA GUTIERREZ

Principios de grabado.

Diversos artistas a lo largo de la historia se han atrevido a dejar plasmado su imaginario en técnicas distintas del grabado.

Contemporáneamente en un panorama amplio dentro de las artes visuales la gráfica se ha distinguido por los métodos artesanales de la producción, tal es el caso como técnicas de relieve, metal, madera, etc. Estos mantienen una estructura distinta en cada uno y su producción.

Por ejemplo, la artista que más me llama la atención y la cual domina la técnica del linóleo es Kathleen Niele, donde en una publicación hace referencia a su estilo y forma de creación, en que se basa y para qué; *“Extraigo influencia estilística y conceptual de la naturaleza, la ficción contemporánea, el arte medieval y antiguo, el arte pre colonial americano, los mitos, el ukiyo-e y las artes decorativas, particularmente las de la América de principios del siglo XX”*.

El grabado originario de china fue en muchos países el detonante de variables movimientos artísticos. México le dio una esencia especial a la gráfica. Es por ello que es de suma importancia la conservación y divulgación de las artes gráficas, no solo en el mundo, sino también en México y el estado de Chiapas.

De acuerdo a la revista de “sellos prehispánicos” *patrimonio cultural de Guatemala*; *“A de más de usarse directamente para la impresión de diseños en las superficies, y la decoración corporal, los sellos poseían símbolos ideográficos por medio de los cuales se podían comunicar mensajes.”* (Maury, 2011)

Tuxtla Gutiérrez las cuales para mí son de vital importancia llevarlas a la antes mencionado técnica del linograbado. De una forma muy sutil dejarme llevar entre las líneas y las gubias para dar formas geométricas que ayuden a un mejor entendimiento visual al espectador.

Aparte de todo ello el grabado ha creado un legado para el estado de Chiapas, me hace reflexionar como fue que se interpuso ante una diversificación de demandas al pueblo, al que esta se vio necesitada de material gráfico para ese entonces, situaciones de conflictos y disputas del territorio.

Es así como a través de los años se ha ido conservando esta técnica, y no solo como uso ornamental, sino también como medio de comunicación. Teniendo como tarea de cada grabador dejar plasmado la visión de cada uno era especial, solían representar aspectos como lo cotidiano de la ciudad, la sociedad o su interior como ser humano. *Desde la época prehispánica el grabado era una actividad común entre las etnias que habitaban lo que actualmente es Chiapas. Se elaboraban una especie de sellos, fabricados principalmente de barro, su uso era meramente ornamental; el grabado occidental se empezó a trabajar en Tuxtla en el siglo XIX. (Márquez, 2017)*

En la actualidad se ha ido desvaneciendo la estampa, los periódicos ahora se venden poco, debido a la llegada de la tecnología. El grabado artístico es lo que aún perdura aisladamente, y solo en algunas partes.

2.2 La grafica en México

En el país de México, existieron y existen grandes artistas del grabado que contribuyeron de manera independiente y de grupos autónomos. Como lo menciona un artículo

“En un principio, las imágenes impresas en México eran importadas de España y como mencionó Jean Charlot, "se puede decir que el grabado mexicano empezó a vivir vida propia, como el país mismo, a principios del siglo XIX." (Campos, 2010)

Es entonces que en México le dimos otro sabor a las técnicas del grabado, no solo por nuestra cultura y la gente, porque cada vez más se enriquecían con pensamientos arraigados a la región.

El grabado mexicano tenía en particular una serie de características que lo distinguen del grabado en otros países. Si bien nos damos cuenta en el país de México mantiene una gran relación entre lo popular y lo artístico.

En un texto escrito por Fernando Alba menciona sobre el grabado en México entre los años 1907 y 1937 ...”*fechas que refieren, la primera, a la muerte de Julio Ruelas, y la segunda, a la creación del Taller de Gráfica Popular*”.

Durante el siglo xix, la gráfica había experimentado en todo el mundo una auténtica revolución. La necesidad de abaratar los costos de producción e incrementar los tirajes para ilustrar libros, folletos y periódicos, llevó a que se desarrollaran novedosas técnicas, como la litografía —surgida ya desde finales del siglo xviii—, la zincografía y el fotograbado, al mismo tiempo que se abandonaban las complejas técnicas de reproducción tradicionales, las cuales se caracterizaban por su detallada elaboración e impresión manual. (Aldave, s.f.)

De parte del artista pintor y grabador mexicano, Julio Ruelas es una parte fundamental para el progreso de la técnica del grabado. Mantuvo una beca para

estudiar en Alemania y así pulir su técnica. Sin duda fue uno de los pioneros en la creación del arte gráfico. Y no solo por su mensaje que dejaba plasmado, si no por la manera en que abordaba la técnica.

Una serie de situaciones estaban sucediendo en el país, entre en años 1910 y 1915. Entonces las circunstancias cambiaban constantemente Luego de julio Ruelas se involucraron el hoy conocido grabador, José Guadalupe posada. Quien hizo un parteaguas, por sus obras, su movimiento y sus seguidores

La creación del taller de grafica popular fue significativo para el resto de las generaciones, con los conocimientos que ya se tenían era suficiente para explorar el mundo de la gráfica.

México se ha destacado por su cultura y sus tradiciones, pero fuera de ellotambién existen disturbios políticos, sociales, culturales y artísticos. Tal motivo impulsa a crear de manera hibrida y diversa en cualquier aspecto resulta cuantificante a la hora de adentrarse.

2.3 Grafica artística enfocada a la estampa chiapaneca

La fundación de la escuela de artes plásticas por parte del maestro Jorge Olvera, proveniente de la ciudad de México. Fue un detonante para que personajes importantes dejaron grabado su visión del territorio.

Luego de que la comunicación en carretera se facilitó, dio pie a que diversas actividades se pudieran llevar a cabo en la entidad.

El grabado en Chiapas detonó en 1945, año en el que se fundó la Escuela de Artes Plásticas por el maestro Jorge Olvera Hernández, quien era en ese tiempo empleado del INBA y fue enviado para difundir las artes visuales en Chiapas; junto con el maestro Isidoro Ocampo forman la primera escuela de arte, donde uno de sus primeros alumnos fue Franco Lázaro Gómez, que es hasta la fecha es el grabador más reconocido de Chiapas. (Márquez, 2017)

En una exposición que se llevó a cabo en el museo de la ciudad, conmemorando el 128 aniversario de Tuxtla Gutiérrez como capital del estado, el medio informativo llamado “ Chiapas paralelo” informó: ***Tuxtla, pasaje e historia, reúne la obra de los autores César Corzo, Ramiro Jiménez Pozo, Máximo Prado, Reynaldo Velázquez, Óscar Vázquez Gómez, Porfirio Vélez y Héctor Ventura, en ella se puede apreciar la obra plástica de autores de la segunda mitad de la década del siglo XX, desde los años cincuenta hasta los noventa. (López Suarez, 2017)***²

El grabado ha estado y perdurado desde siglos, civilizaciones antiguas que se asentaron en la región, dejaron plasmado el trabajo que se realizaba como medio de expresión y comunicación.

En la historia del grabado, las carpetas gráficas han servido para representar sucesos o momentos que son de importancia para el autor. por ejemplo:

² <https://www.chiapasparalelo.com/trazos/2017/08/tuxtla-paisaje-e-historia-a-traves-de-la-plastica/>

grabadores de la región de Chiapas trabajaron en una carpeta de grabados que lleva como nombre “Gente de Chiapas”, donde se expone la vida cotidiana de la sociedad en el siglo XX.

Las temáticas costumbristas fueron las que más representaron en sus imágenes, los grabadores del primer periodo, es decir lo popular, quedo registrado con técnica en relieve hecho sobre madera al hilo y contra fibra, así como linóleo. La constante producción de grabado en relieve fue lo que llevó y logró la representatividad del grabado dentro de las Artes Plásticas en Chiapas. (chacón, 2019, s/n)

Como lo menciona el texto citado donde dice “las temáticas costumbristas fueron las que más representaron en sus imágenes...” se basaron en las costumbres cotidianas que veían con mayor afluencia, en donde los barrios, las personas y todo en general jugaban un papel importante dentro del contexto.

luego de la fundación de la escuela de Artes Plásticas por parte de Jorge Olvera y el maestro Isidoro Ocampo aquí en la ciudad capital. El alumno más destacado fue Franco Lázaro Gómez, fue quien aplicó en sus grabados una gran técnica creativa y referenciado a lo cotidiano. *“A partir de que se funda la escuela hay un movimiento fuerte del grabado en Chiapas, el primer tórculo que es la máquina que sirve para imprimir llegó a la escuela alrededor de 1996, cuando el grabado estaba empezando a tomar importancia de nuevo”.* (Márquez, 2017)

El movimiento de la gráfica en la región se ha visto opacada por otras disciplinas aun que el grabado para la región chiapaneca es muy importante. Grandes autores que crean grabado en sus distintas técnicas ahora poco a poco van quedando los que son constantes.

Los talleres que contemplan el grabado como algo significativo son muy pocos. Aquí en la ciudad capital de Tuxtla Gutiérrez, es a veces complicado mantener la producción.

Hay que mantener una postura concreta y buscar la forma de seguir luchando contra corriente

Capítulo 3

TUXTLA GUTIERREZ (CARPETA GRAFICA) *El vínculo de la historia de hace más de 50 años a la fecha de Tuxtla Gutiérrez en su ámbito artístico y contemporáneo*

SUEÑOS IMAGIONARIOS, ICONOGRAFÍAS DE UNA CONQUISTA refiere a la investigación del lugar en contexto, el cual se desea analizar, en este caso nos referimos a la ciudad de Tuxtla Gutiérrez. Actualmente en la ciudad existen varias cualidades que distinguen de único ese lugar, a pesar de todos los esfuerzos y el desarrollo de sus cambios.

Mis vivencias fueron aquí en la capital chiapaneca, nací, crecí y entonces me fui dando cuenta que algo sucedía con mucha rapidez.

La investigación fue primordial para conocer dónde me sitúo y analizar el contexto de mi ciudad, esto para poder abordar a partir de la creación. La causa que me llevó a crear a partir del grabado, y de toda su trayectoria en la cual me he embarcado. Es sin duda una de las mejores posibilidades las que me ha permitido explorar formas de estampación, que no han sido muy comunes en la gráfica de la región. Así como contrastes y texturas.

es así como nace la noción de presentar a través de obra gráfica, en este caso con la técnica del linolegrabado,

El juego de tonalidades monocromáticas juega un papel muy importante para el espectador, resulta ser un poco más atractivo y retentivo visualmente.

Es por ello que se propone desarrollar una serie de grabados (linografía) con el tema “sueños imaginarios, iconografía de una conquista” y así representar una visión muy propia del desarrollo evolutivo urbanístico de la ciudad “Tuxtla Gutiérrez.

3.1 proceso creativo, característica y detalles de obra.

por tal caso se elaborarán y se cortarán unas placas del material llamado linóleo de 20 cm x 29 cm.

Las medidas del papel, 37 x 40 cm.

El Linograbado es una técnica de estampación que consiste en crear una matriz de textura suave, que permite desarrollar y crear imágenes.

El hecho de elaborar una serie de bocetos que se relacionan en torno al tema que se está presentando.

En este caso la información se obtendrá de lo investigado en el texto, y así darle una versión propia por medio del dibujo a la placa de grabado. Dentro del todo el proceso creativo se logró a través de bocetos el análisis del dibujo para la placa.

Esto permite lograr una imagen con símbolo creativo visual que ayude al espectador a comprender la situación del contexto, tal es el caso de la técnica del grabado en relieve o linografía.

La creación de una placa de linóleo y su elaboración se remonta a tiempos antepasados en donde se creaba a partir situaciones que competen al boceto. Es decir, crear a partir de la visión propia del autor.

En este caso se presenta una visión imaginaria a partir de la conquista y precisamente de 50 años a la fecha en fondo la ciudad de Tuxtla Gutiérrez atravesó un cambio drástico, no solo por parte de la sociedad habitante, si no por intereses de los mismos representantes. Esto para mi , resultado interesante por sus cualidades y las necesidades que creía serian una problemática para mi forma de ver .

Por ejemplo, la obra titulada “Nuestro eterno ser” respalda la originalidad que nos representa como ciudad y como esa necesidad de decir algo carece de intención y todo se refleja en algún momento por la misma ciudad en general.

Así como su ciudadano, que juega un papel importante para la generación de la urbe en una ciudad con ciertos atributos. Así como lo menciona un artículo de

Mauricio Hernández Bonilla, que lleva como título “Participación ciudadana, y el rescate de la ciudad”, en su primer párrafo de introducción. *Dentro de los procesos de desarrollo urbano, la participación de la ciudadanía es fundamental para llevar a cabo procesos verdaderamente sustentados en realidades locales y en congruencia con la sociedad que habita determinado territorio.* (Hernandez Bonilla, 2007). Es así como relaciono el título de esta obra y el posible fundamento que acuña a mi obra.

Otra de las piezas que me tomo un cierto tiempo para comprender en mayor profundidad es la que lleva como título “te busco y no sé por dónde” pues se determinó que representaría una imagen de un posible croquis de la ciudad en sus inicios y como este ha ido cambiando de forma acelerada en los últimos 50 años. Pero que en cambio este ciudadano e individuo juega en su entorno, por eso menciono este corto texto sobre el espacio en el cual nos construimos. *“En la participación continua del usuario con el hábitat, la participación debe presentarse en varios niveles desde una escala amplia a nivel urbano-regional, pasando por el uso social del espacio urbano (ciudad), el espacio residencial (barrio), hasta la escala base como lo es el espacio familiar (vivienda)”.* (Hernandez Bonilla, 2007)

3.2 elaboración de carpeta para grabados.

“En una carpeta de grabados, carpeta conmemorativa, etcétera, la finalidad de la imagen no es, por regla general, ilustrar ningún texto, y si lo hubiera, camina con independencia de éste. Se constituye como un proyecto artístico global en el que la obra gráfica adquiere el protagonismo principal.”(Bernal-peréz, 2010)

De acuerdo al texto mencionado, la carpeta servirá como conclusión de la licenciatura en artes visuales, con mi optativa la gráfica tradicional(linografía).

Este incluirá una serie de grabados que representará el tema investigado servirá para exponer y representar de forma imaginaria iconografía y figuras geométricas, ejemplos de una ciudad en constante cambio y desarrollo.

De acuerdo a lo que menciona María Bernal, sobre la carpeta gráfica. A mi punto de vista es un producto que ayuda al autor a ordenar y concluir con la investigación o la propuesta que semenciona desde el principio. Desde el análisis del contexto, mis referentes y el trabajo elaborativo que utilizo.

La carpeta grafica se conforma por 10 estampas, algunas de las placas fueron reimpresas para el contenido adicional de la carpeta.

Según mi entendimiento, una carpeta de grabados, es un resultado de materializar un trabajo en serie que debe ser comprendido como un conjunto de imágenes que sobresalen en cierto tema.

Atiende diversas cuestiones y ayuda a ordenar de forma eficaz la producción, es decir como tener un empaque para las galletas, justo menciona de una forma mas acertada Maria Bernal: sobre la carpeta grafica.” Se constituye como un proyecto artístico global en el que la obra gráfica adquiere el protagonismo principal.” (Bernal-peréz, 2010)

3.3 presentación de estampas

Al final del proceso creativo se obtuvo y se aprendió distintas posibilidades en el grabado sobre linóleo los cuales me han servido para interpretar una serie de argumentos visuales de la gráfica sobre el contexto de mi ciudad natal.

La creación de una carpeta gráfica conlleva una serie de requisitos los cuales tienes que cumplir y aun que resulte muy compleja tienes que respetar tal cual los requerimientos.

Se tuvo la oportunidad de presentar los linóleos grabados en un centro cultural Jaime Sabines la cual es una de las más representativas e importante de la ciudad, este se tenía pensado como una meta que se pudo lograr.

en el fin de exponer y dar a conocer el trabajo que se había realizado, todo salió muy bien en la exhibición.

El motivo por el cual se tenía pensado la exhibición es para que las personas de la entidad y de la ciudad se dieran a la oportunidad de visitar y puedan conocer a detalle las obras y su lenguaje artístico

Tuve la oportunidad de que algunos maestros de confianza y que se dieron cuenta del proceso de elaboración de la propuesta mantuvieran una opinión y que aportaran una serie de palabras haciendo referencia a las imágenes elaboradas con la técnica de Linoleografía.

De todo lo demás queda confirmado que mantiene una cualidad única este tipo de técnicas, la idea de hacer grabado ha quedado en un trasfondo lleno de trazos y cortes. Es así como lo menciona el texto de "los nuevos territorios de la gráfica", que *"La gráfica nació con la idea de reproducir una imagen para su mejor transmisión. Para ello tomó una matriz y usó el papel, lo que sucedió durante mucho tiempo"* (Bernal-Pérez, 2016, pág. 72)

La idea de cada pieza fue pensada en contextos y adaptada a diferentes situaciones que iré describiendo a continuación, así como la idea una por una

de cada estampa, que conforman la carpeta grafica “sueños imaginarios, iconografías de una conquista”

Por ejemplo, empecemos por la *imagen 1*, que lleva como título “*Nuestro eterno ser*” esta idea fue bocetada con anterioridad. Cabe recalcar que todo trabajo de grabado; conlleva un trabajo previo, ya sea desde la clara, hasta los procesos de trabajo que en su debida forma se debe respetar.

Este trabajo me deja como un buen resultado, tanto técnico; así como también metodológico. En el caso de lo técnico, me deja como buen aprendizaje el juego de contrastes, así como la luz y sus sombras.

Cada corte que das con la gubia se convierte en una mancha o como le decimos “luz” que sin duda alguna dejara su marca sobre la impresión.

También “tarde para estar”(véase imagen 2) representa una serie de acontecimiento que, de manera personal veo representado mi contexto, así como la ciudad o el lugar en el cual se siente a gusto. No solo por el lugar , si no también por las personas con las cuales convive día a día.

Conclusión

El recuerdo de cuando aprendí y conocí las Artes Visuales y sus variantes, me di cuenta del basto panorama que este ofrecía. Entonces opte por experimentar, principalmente con el dibujo, para mí, una de las bases fundamentales para las artes y no solo para los “artistas”, todo el mundo de todas las edades debería hacerlo, por lo menos una vez en el día.

Entonces consistió en conocer algunas de las técnicas para crear el llamado arte, aunque también tenía el gusto por jugar con los colores desde pequeño, algo que marcaría para toda la vida creativa que he vivido. Experimente con pinturas en sus diferentes presentaciones. Estuve por un tiempo así, pintando sobre muros y luego a lienzos, después de todo no era tan malo pintando.

Sin duda luego de dos años y medio en la facultad de artes visuales me di cuenta que existían más técnicas y en especiales las gráficas.

Desde mi lugar de nacimiento, y a lo largo de la vida he ido descubriendo que los aspectos mas importantes de mi país y en especial de mi ciudad son tan únicos que no se encuentran en otros lugares, como por ejemplo “los rótulos” o iconografías representativas del lugar.

Son cuestiones tan híbridas que habitan en mi ciudad; que no terminaría de contarlos, pero existe una versión y visión muy propia, interpretada de forma creativa y original, a través del grabado, o estampado.

Cuando comencé a dibujar tratando de evidenciar y plasmar a través de líneas, formas y figuras, me di cuenta que la grafica y el grabado juegan un papel importante para la historia del mundo y en especial a la de México, siendo la resolución e inconformidad de las personas.

El taller de grabado al primero que fui y aprendí la técnica; fue el de la facultad de artes visuales en la UNICACH. No sabía que ese taller tenia historia desde su fundación, y la historia de las artes para la región.

Es ahí una de las inquietudes que me cautivaron y desde luego quise seguir

aprendiendo. Después de ir paso a paso en el conocimiento de la gráfica, me quede con el linograbado.

Siendo este una de las técnicas en las que mejor resultado les daba a mis imágenes, en las cuales hacía representar mis ideas para su creación.

Al principio fue emocionante, aprender y conocer algunas técnicas del grabado, las cuales fueron, la xilografía, Linoleografía, aguafuerte, aguainta y estencil. Cada uno tenía su esencia, y por supuesto su compleja forma de elaboración, y el manejo de diferentes materiales.

Aun que en su totalidad existen varias técnicas empleadas para el grabado, sin lugar a dudas fui explorando con forme paso el tiempo; las primeras impresiones que hacía en el taller me fue de gran ayuda para valorar mi labor.

Después de todo nada podía salir mal, incluso el trabajo representa un proceso por el cual necesariamente se debe pasar. El dibujo es fundamental para cualquier trabajo, aunado al diseño.

Luego de elaborar diferentes estampas me di cuenta que debía tener algún propósito, entonces, estuve explorando con las gubias y también con diferentes trazos, aunque el trabajo de dibujo no era un problema, me seguía esforzando por mejorar.

En el grabado también existen ciertos parámetros por los cuales se rigen un buen grabado, para tomar la cuenta la estampa, debemos de tener un buen soporte, como lo es el papel, luego de ello también una serie de cada estampa, y esto se hace con el fin de tener varios grabados en papel para su distribución a un costo no muy elevado, y con mayor difusión.

La idea principal de la gráfica en su momento fue la representación de una lucha social en contra de la política, en ese entonces desarrollándose en México. Después de ello tuvo un movimiento de artistas modernos los cuales produjeron obra relacionada a la lucha social.

Todo esto me recuerda a los sucesos que viví de pequeño, el mundo en el cual vivía, resultaba diferente a como, yo lo veía. Al final de estar explorando las diferentes cuestiones que me interesaban, llegué a la conclusión que debía representar sucesos históricos del lugar al cual pertenezco y retomar mi visión de ello, sea cual fuera la situación.

Con el paso del tiempo produje linoleograbados que me ayudaron tanto a practicar, como a seguir mejorando conceptual y técnicamente.

Después de todo recabé algunas piezas que incluí en la carpeta grafica, por su mera propuesta visual para el tema.

Todo esto me sirvió para ir viendo y mejorando las cosas en las cuales a veces pasa uno desapercibido, como, por ejemplo, el tema teórico, el contexto y los objetivos que ayudan a cimentar de una mejor forma el tema del cual se está construyendo.

Las estampas principalmente se elaboraron en matrices de linóleos, uno de los materiales que mayor facilidad me dio a la hora de trabajar, así como su manejo y su función, es un material que aportó para beneficio del trabajo.

A continuación, se presentará una serie de escritos, elaborados y pensados para el tema del proyecto “Sueños Imaginarios, iconografías de una conquista” por parte de maestros que fueron testigos del proceso de creación y elaboración contextual.

Andrea Argüello Méndez

Sueños imaginarios. Iconografía de una conquista.

De Manuel Alejandro Santiago Reyes

Genius Loci es una elocución romana para indicar el espíritu de un lugar. Es un espíritu guardián que da vida a la gente y a los lugares, acompañándolos hasta su muerte. Veo en la búsqueda de Santiago Reyes, el buen Manuel, un intento por dar visibilidad a ese *Genius Loci* de su lugar de origen, del lugar que habitamos, Tuxtla Gutiérrez, nuestro caótico y lindo Tuxtla.

Más que una conquista, es un reencuentro, una transformación de la mirada, a través del dibujo que nos lleva con trazos finos a descubrir las posibilidades de formas e ideas. Como puede ser de otra forma el espíritu no se deja aprisionar, anda libre en la naturaleza, en el cuerpo humano, en nuestra imaginación, nos atraviesa.

Por ello podemos ver en estas 11 estampas en linograbado, tanto lo efímero y fugaz, como **Nuestro eterno ser. En las tardes para estar**, así sin más, contemplando, **Aquí, sí, es así**. Pero también hay días para aventurarse para decir: **Te busco y no sé por dónde**. Son **Días intensos**, también por las múltiples **Posibilidades**, también porque el sol no da tregua. Se entra en una parsimonia en un estado en que no se distingue la vigilia y **El sueño**.

Imagínate estando, platicando con el *Genius Loci*, a través de la gente, de recorrer los lugares y las calles y los lugares de la memoria, de aquello que nos ha hecho llegar hasta aquí. Los linograbados de Manuel dan presencia a eso, no a lo que vemos con los ojos, sino a lo que realmente queda en nuestra imaginación combinado con lo que soñamos, la realidad vivida. Por eso se vuelven muchas veces abstractos, no son anecdóticos, porque quieren llegar a la esencia a la propuesta artística, a la recreación. A entender las circunstancias

de la transformación, muchas veces, sin desarrollo, que ha tenido Tuxtla.

Pero para tener **El poder**, ese poder, se necesita también entrar en **Ayuno**, vaciarse, ser humilde y dejar que las imágenes sean y se desarrollen. Este desarrollo ya no será de uno, sino nuestro y los **Sueños Imaginarios** se harán realidad, más que en una conquista en un renacer compartido como los lindos árboles floridos de Tuxtla.

Esa es la invitación no a reproducir sino a inventar una nueva iconografía, un nuevo imaginario que deje libre al espíritu de nuestro lugar, que nos provee de vida, antes que éste se aburra de nosotros y nos convierta en un páramo sin carácter. Esa será la verdadera conquista.

Tuxtla Gutiérrez, Chiapas, diciembre de
2021

A propósito de “Sueños Imaginarios. Iconografía de una conquista”

Por: Tania Ramos Pérez

Existe una tribu africana nómada, que, carga consigo, a donde va, su centro del mundo. Esto es, unavara de madera, cuyo núcleo simbólico da identidad y sentido a todo el pueblo que migra, dependiente y hermanado de la sombra que la propia vara proyecta sobre la tierra. Para Manuel Santiago, su creación artística emula esa misma vara, vara que se convierte en raíz, cielo, puntos cardinales, corazón de su propio imaginario. Con esa misma vara, se ha propuesto, a través del grabado, nombrar el mundo, la ciudad, su constelación de cuerpos y sentires, efímeros, palpitantes, atravesados por la pletórica manifestación de la vida. Tuxtla es una ciudad que ha sido grabada por las gurbias de nuestros cuerpos, por el raspado constante de la materia depositada en nuestras ideas, nuestros quehaceres, nuestras formas de entender las relaciones de poder, las conquistas: sus fuentes, sus injusticias, sus dolores, sus identidades, las ruinas de su paso anunciadas a un sol que sale en el horizonte, cierto, indisoluble, sobre nuestros cuerpos durmientes.

Así, en el fondo de la narrativa visual de Santiago, hay una historia épica, un recuento de nuestros aciertos, nuestras derrotas y nuestras preguntas, como seres humanos, como ciudadanos, como orfebres de nuestra propia realidad. Y, como toda épica proveniente de un artista mexicano, chiapaneco, mesoamericano, emergió en él la necesidad de esbozar el *axis mundi* a manera de códice, un códice que enumera la sacralidad del tiempo-espacio, la concreta sacralidad de nuestro paso por esta ciudad que habitamos, la sacralidad de los rostros que se dibujan tras la máscara y tiñen sus montañas de edificios apretados, detrás de cada edificio, la iconografía adivina dioses profanando nuestras cotidianidades.

¿Qué es Tuxtla sino una tertulia bullente del pasado, el presente, el futuro y el caos? Santiago cumple, como artista, con el siempre pertinente acto de invitarnos a dar orden, en medio de lo incierto, a lo que nos habita y habitamos. Sea, entonces, esta exposición el llamado del creador artístico, a cargar la vara, a sembrarla en nuestras visiones, a recuperarnos desde ahí, y yacer, alrededor suyo, hermanados y

conscientes de que hemos develado, juntos, el centro de nuestras propias existencias.

“El cuerpo de la ciudad en el grabado”

Todo proceso de creación implica distintas rutas de trabajo, en el taller, el uso de los materiales y su aplicación. En cuanto a identificar los elementos que componen el discurso visual en proyectos de creación artística, el contenido temático conlleva la claridad con que vemos y el cómo establecemos la mirada frente a nuestros entornos cotidianos, en esa mirada, imprimimos la objetividad con que identificamos el reconocimiento social y cultural al que pertenecemos, y, procuramos devolver este sentido de pertinencia a través del universo de posibilidades en la construcción de imágenes.

En este caso, la expresión del grabado tradicional en relieve, con que se presenta Manuel Alejandro Santiago en el discurso visual, busca afirmar que su identidad lo ha llevado a explorar el espacio público en la ciudad, destacando la dimensión social y cultural como lugares de relación e identificación de manifestaciones atravesadas por: la gente, la vida urbana y la expresión comunitaria. La identificación simbólica, a través de sus imágenes, expresa una intención de establecer acuerdos de comunicación, artísticos, con su comunidad, dejando claro testimonio, mediante los rasgos, trazos y cortes de las gurbias sobre el linóleo, impresos en el papel de “*Sueños imaginarios*”, de su reflexión, análisis y énfasis, personal, con respecto a las circunstancias de la transformación de su entorno inmediato. Esta exposición, en este sentido, es un manifiesto de la pertenencia y apropiación del ser humano ante el mundo que le ve nacer, crecer y desaparecer, un manifiesto, pues, de la memoria misma.

Mtro. Ramiro Jiménez

Chacón Diciembre 2021

imágenes de presentación de linoleograbados en centro cultural Jaime Sabines Guerrero con el tema “*Sueños Imaginarios, Iconografías de una conquista*”

1





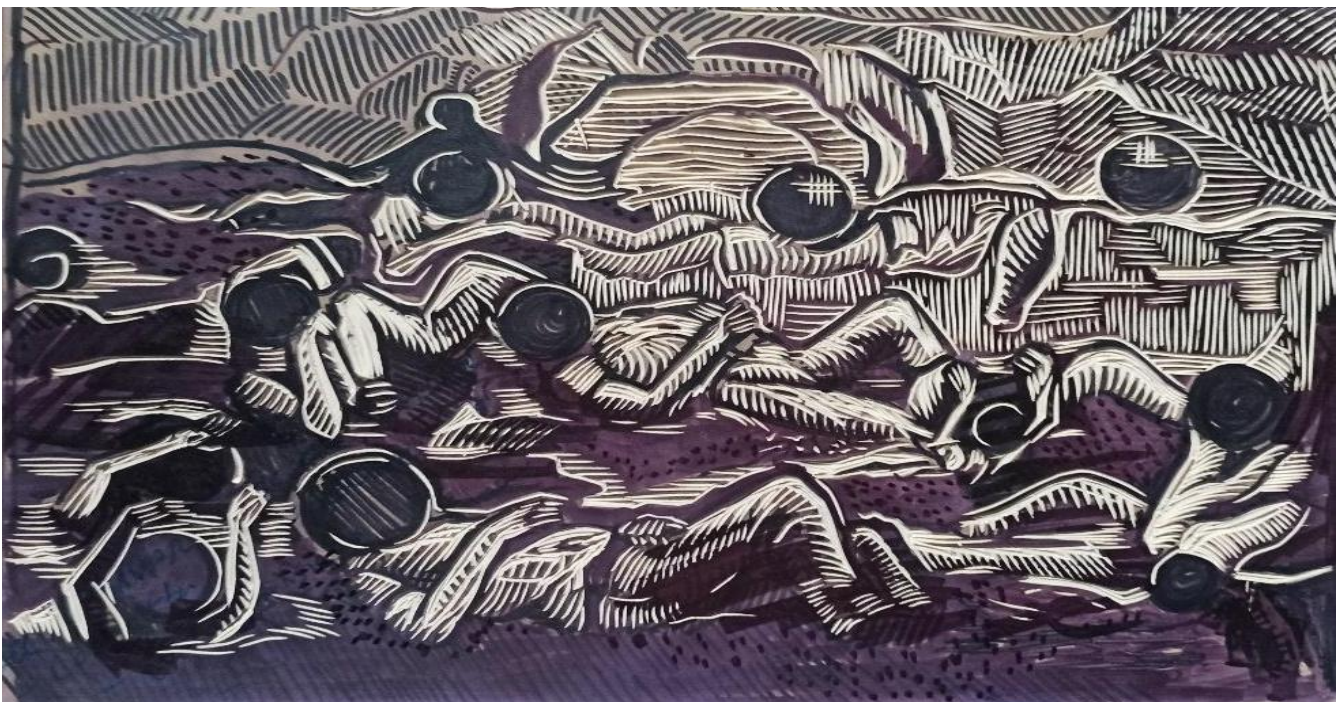
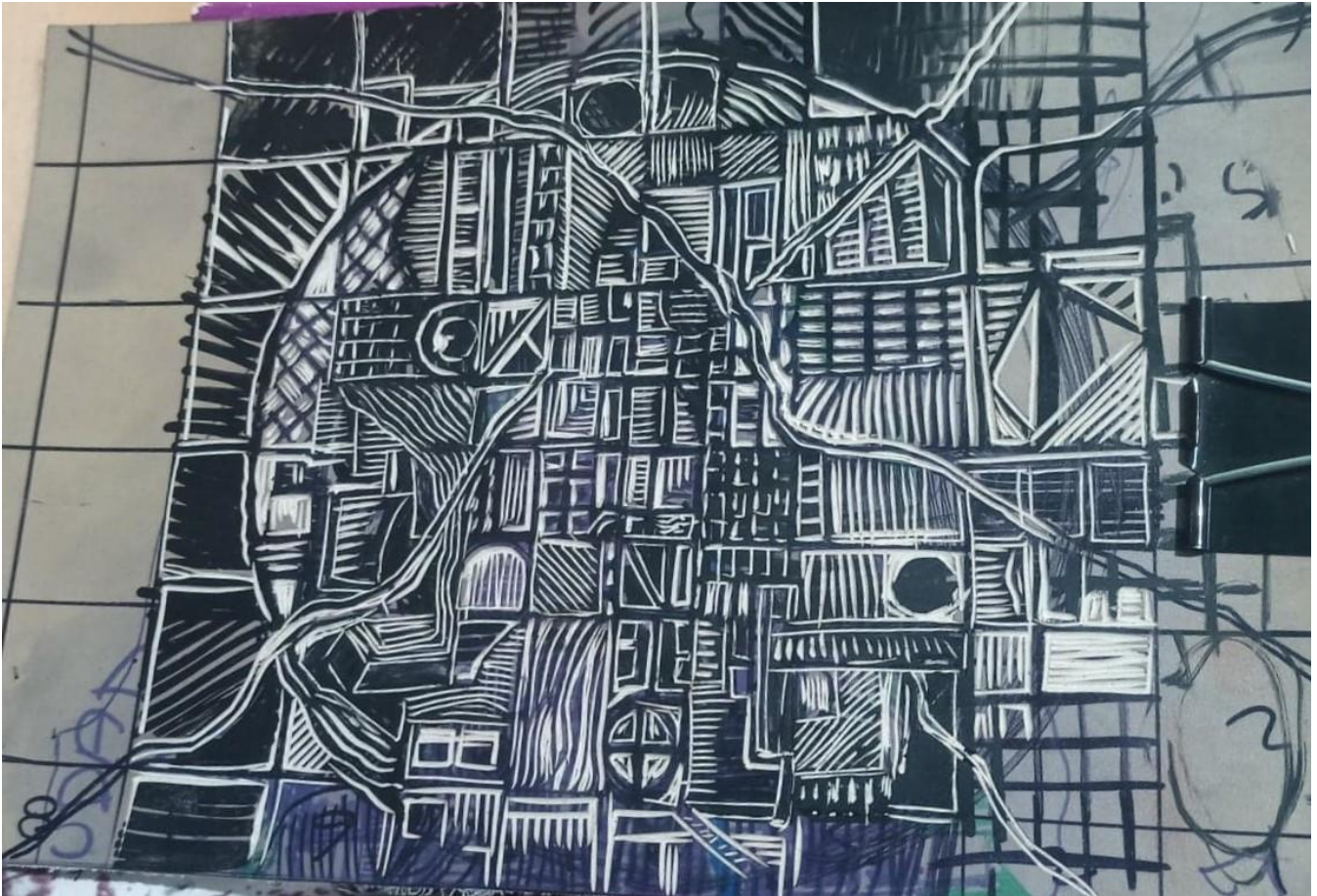




imágenes de carpeta de grabados y su elaboración



imágenes de placa o matriz de linóleo



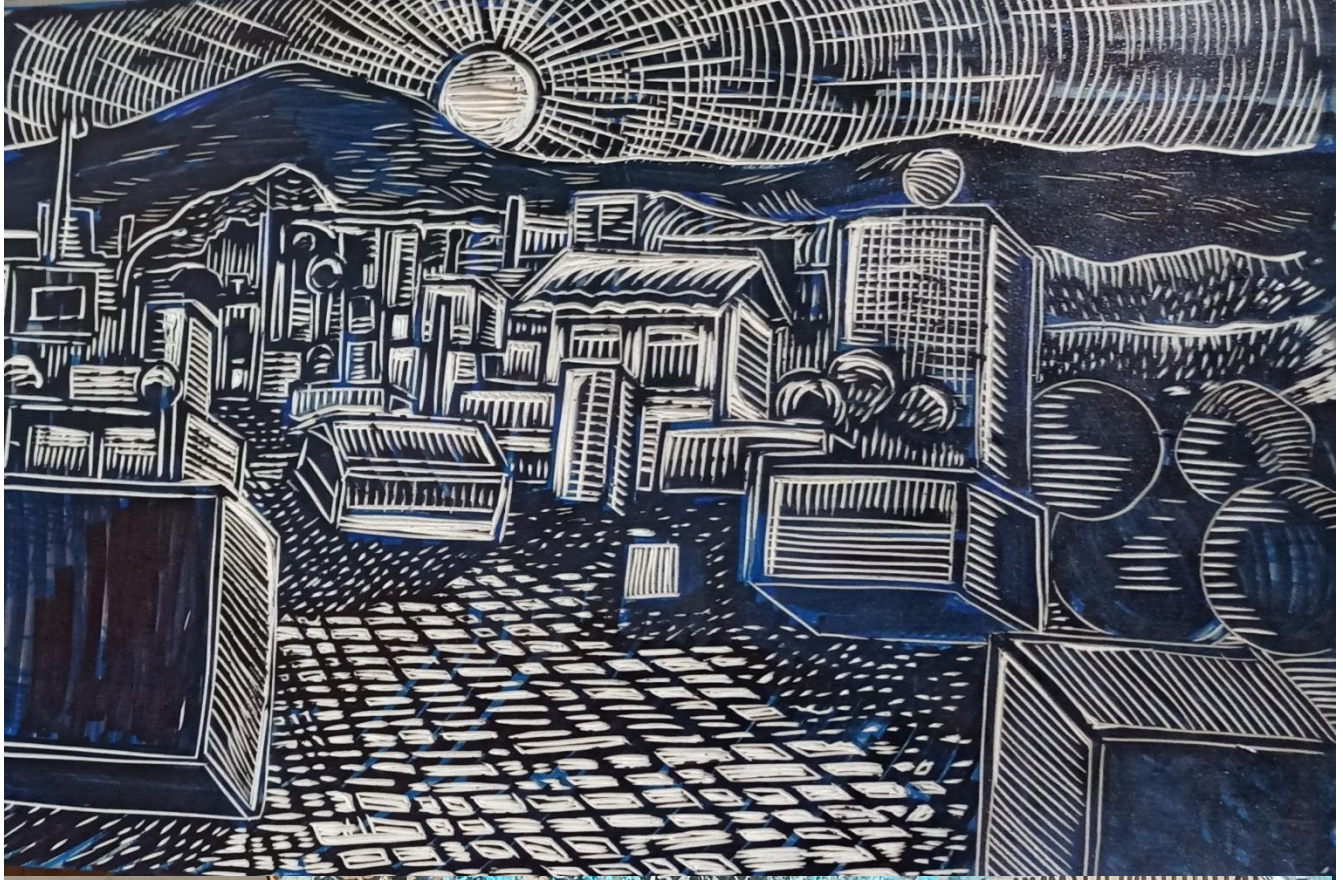


Imagen sobre proceso de impresión



**IMÁGENES DE ESTAMPAS PERTENECIENTES A LA CARPETA GRAFICA “SUEÑOS
IMAGINARIOS, ICONOGRAFÍAS DE UNA CONQUISTA”**



Imagen 1

Título: Nuestro eterno ser

Autor: Santiago Reyes

Técnica: Linoleograbado

Medidas: 38.5 X 38.5 cm

Año: 2020

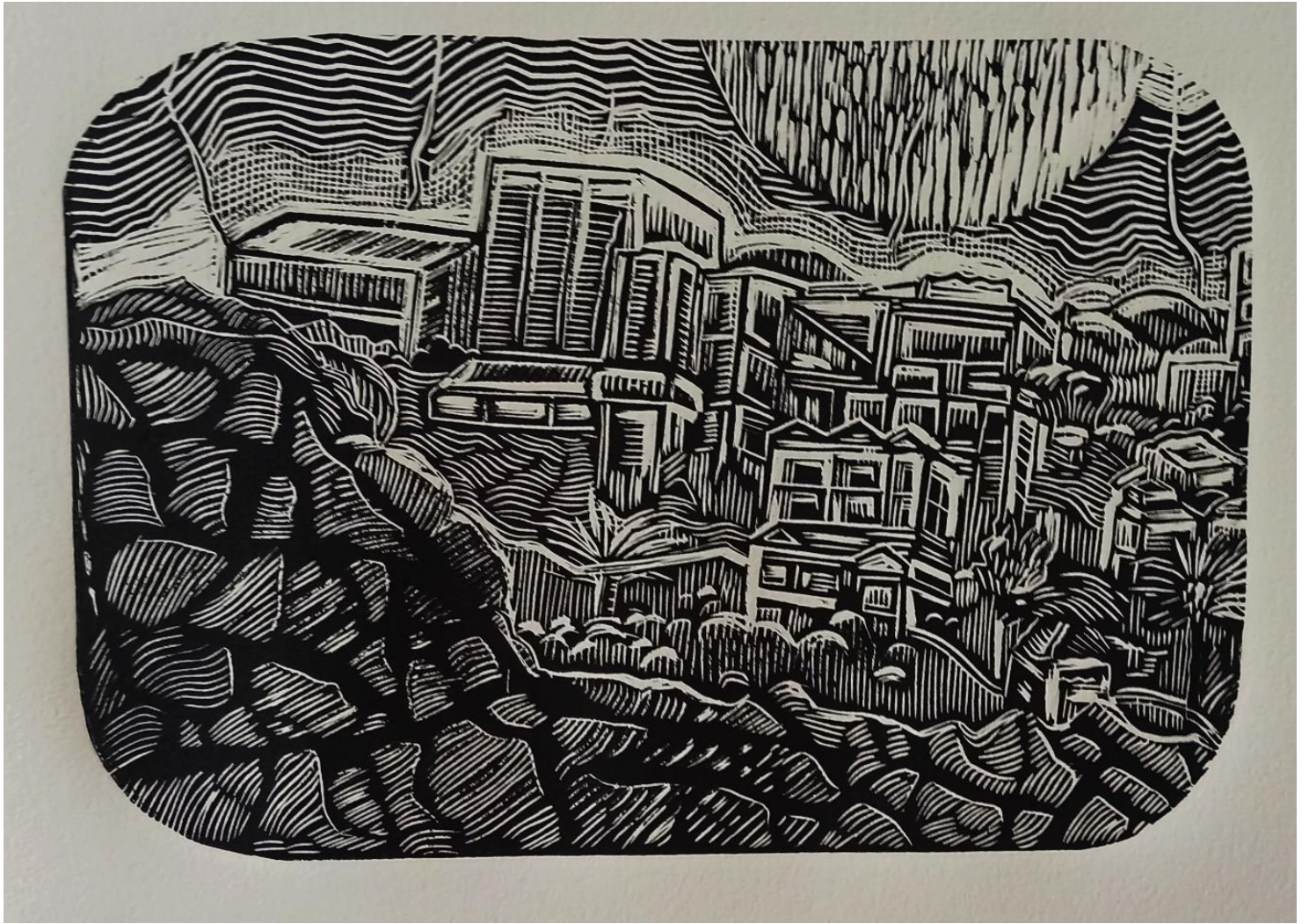


imagen 2

Título: Tarde para estar

Autor: Santiago Reyes

Técnica: Linoleograbado

Medidas: 38.5 x 38.5 cm

Año: 2020



Imagen 3

Título: "Aquí sí, es así"

Autor: Santiago Reyes

Técnica: Linoleograbado

Medidas: 38.5 x 38.5 cm

Año: 2020



Imagen 4

Título: "Té busco y no sé por dónde"

Autor: Santiago Reyes

Técnica: Linoleograbado

Medidas: 38.5 x 38.5 cm

Año: 2020



Imagen 5
Título: "Días intensos"
Autor: Santiago Reyes
Técnica: Linoleogrado
Medidas: 38.5 x 38.5 cm
Año: 2020

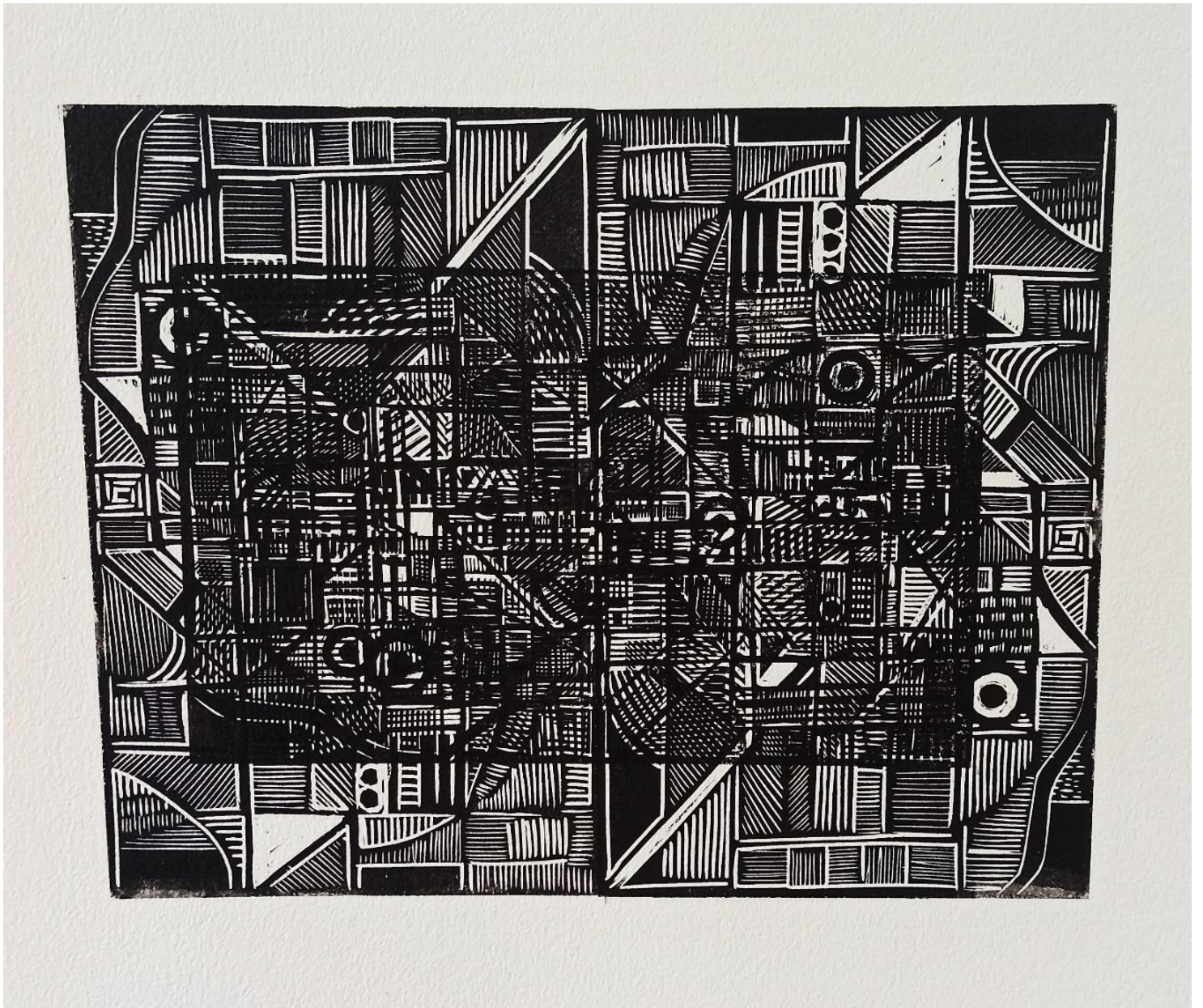


Imagen 6

Título: "Posibilidades"

Autor: Santiago Reyes

Técnica: Linoleograbado

Medidas: 38.5 x 38.5 cm

Año: 2020

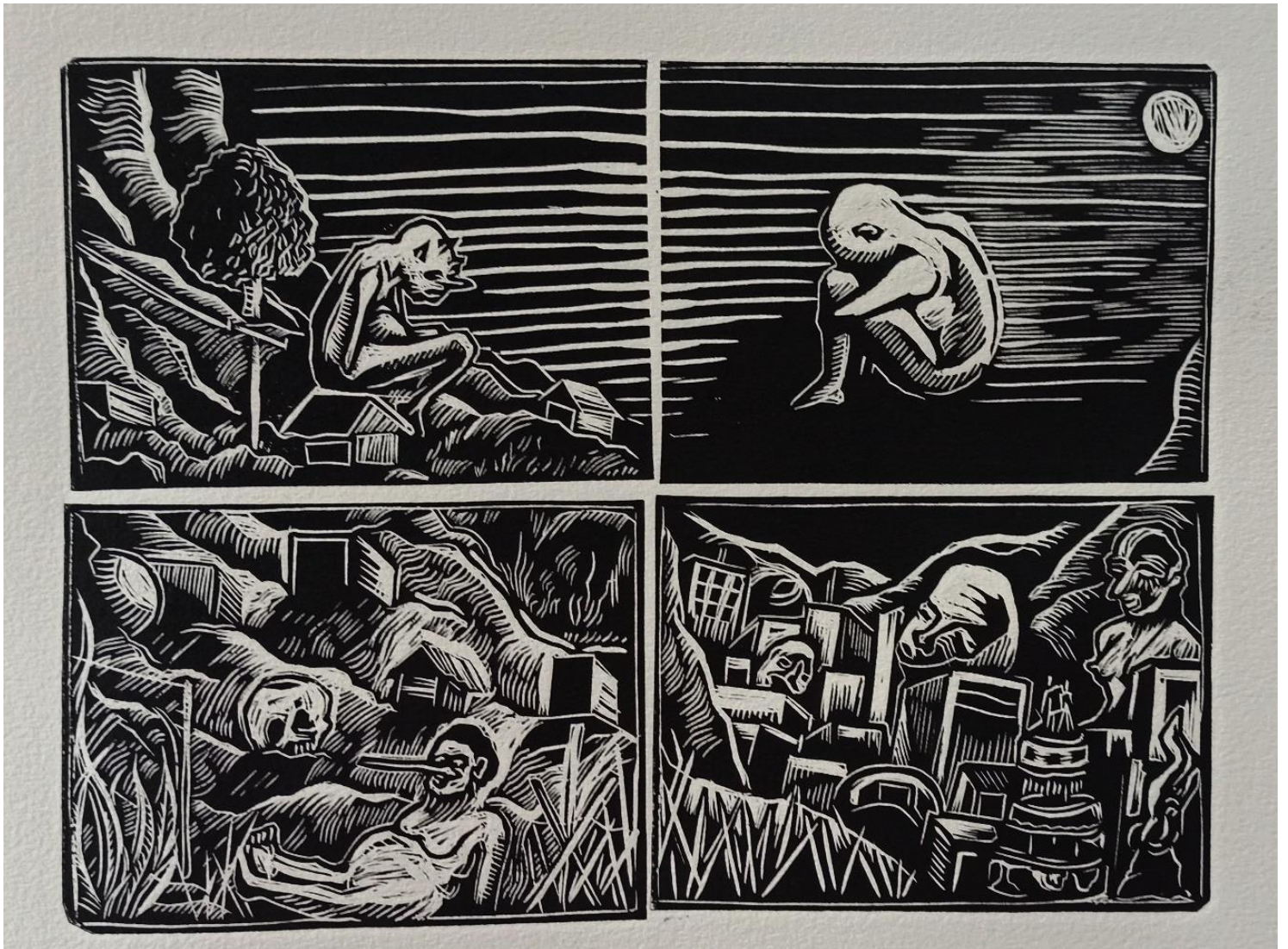


Imagen 7

Título: "El Sueño"

Autor: Santiago Reyes

Técnica: Linoleograbado

Medidas: 38.5 x 38.5 cm

Año: 2020



Imagen 8
Título: "Imagínate estando"
Autor: Santiago Reyes
Técnica: Linoleogrado
Medidas: 38.5 x 38.5 cm
Año: 2020



Imagen 9

Título: "El poder"

Autor: Santiago Reyes

Técnica: Linoleogrado

Medidas: 38.5 x 38.5 cm

Año: 2020



Imagen 10
Título: "Desarrollo"
Autor: Santiago Reyes
Medidas: 38.5 x 38.5 cm
Técnica: Linoleogrado
Año: 2020



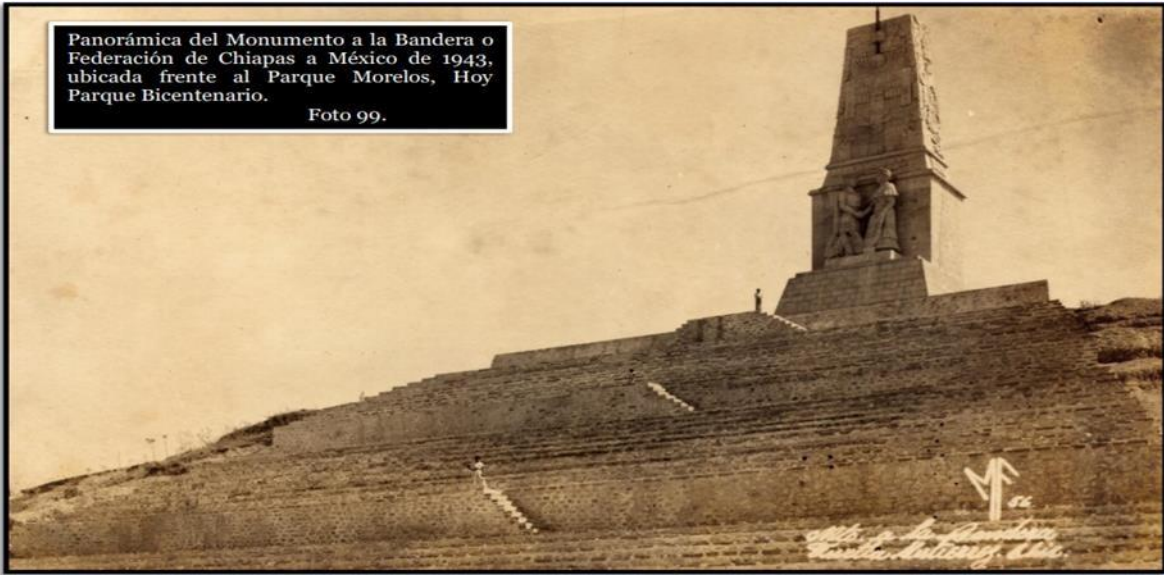
imagen 11
Título: "Ayuno"
Autor: Santiago Reyes
Medidas: 38.5 x 38.5 cm
Técnica: Linoleograbado
Año: 2020

Imágenes relacionadas a la historia de la ciudad de Tuxtla Gutiérrez

Panorámica del Centro de Tuxtla Gutiérrez
Foto: Sergio Alejandro López Ruiz
Adaptación de Fotos; Jorge P.
de "Sala Tuxtla"

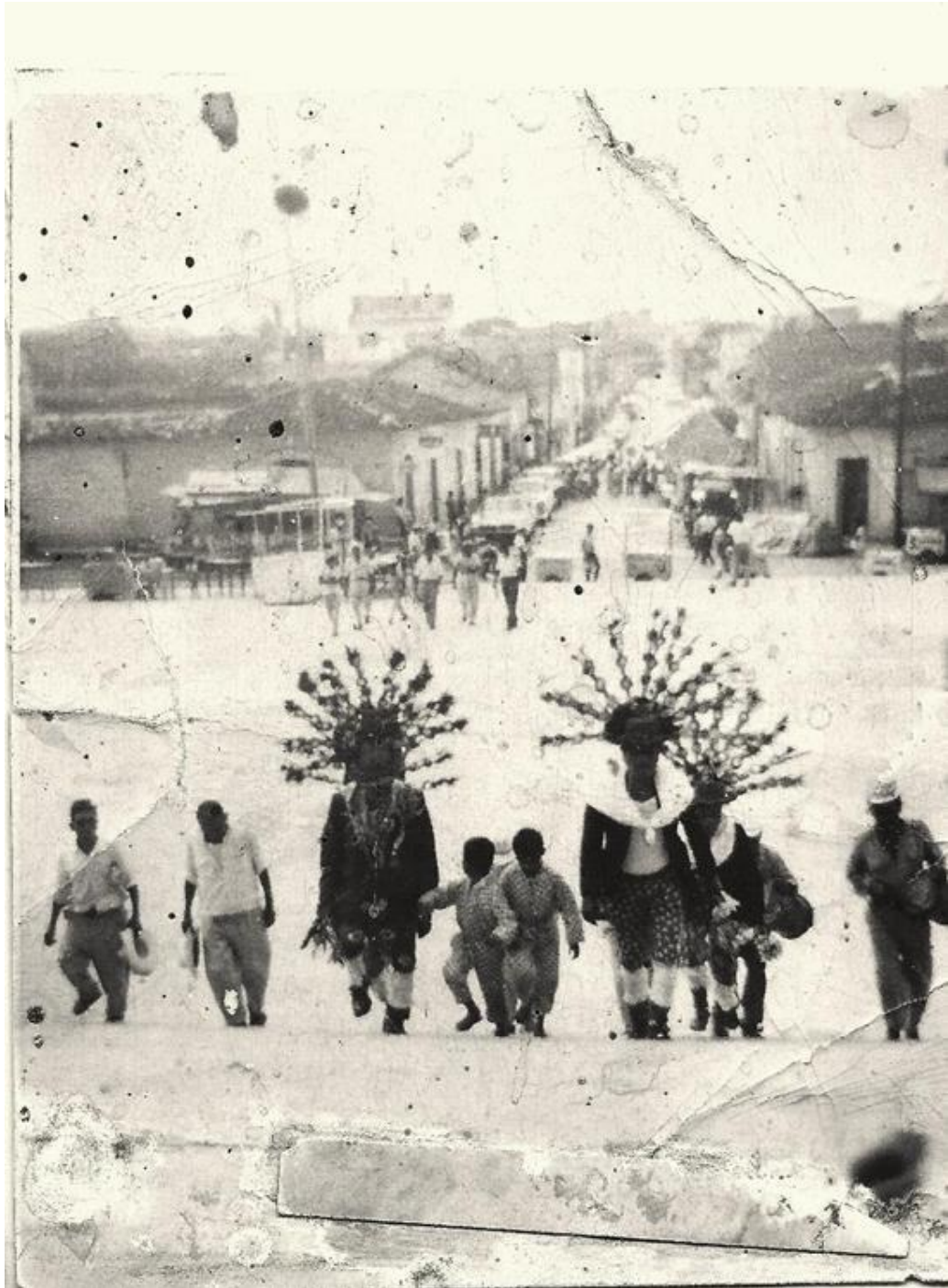


Panorámica del Monumento a la Bandera o Federación de Chiapas a México de 1943, ubicada frente al Parque Morelos, Hoy Parque Bicentenario.
Foto 99.















REFERENCIAS

Aguilar, J. L. (2014). bosquejos historicos de Tuxtla Gutierrez. Tuxtla Gutierrez, chiapas, mexico .

Obtenido de consejo estatal para la cultura y las artes de chiapas .

Broissin, T. (15 de 09 de 2015). tiempo&forma . Obtenido de <https://tiempoyforma.com/chiapas/publicacion/barrios-de-tuxtla-tradicion-con-mas-de-455-anos>

Bernal-Pérez, M.M. (2016): Los nuevos territorios de la gráfica: imagen, proceso y distribución. Arte, Individuo y Sociedad, 28(1) 71-90

(Bernal-peréz, 2010) recuperado de <https://tecnicasdegrabado.es/2010/la-carpeta-de-estampas> el dia 11 de agosto del 2022

chacòn, R. d. (2019). "de lo cotidiano y lo popular" una obra gràfica . tuxtla gutierrez : universidad de ciencias y artes de chiapas .

Diestel, B. R. (20 de junio de 2018). youtube. Obtenido de youtube : <https://www.youtube.com/watch?v=X6aGxRtY98Y>

EcuRed. (20 de septiembre de 2010). Obtenido de EcuRed: [https://www.ecured.cu/Tuxtla_Gutiérrez_\(México\)](https://www.ecured.cu/Tuxtla_Gutiérrez_(México))

emmanuel, C. G. (19 de marzo de 2020). google . Obtenido de ultimatum: <https://ultimatumchiapas.com/la-epoca-colonial-en-tuxtla-gutierrez/>

Enciclopedia de los municipios de mexico. (15 de diciembre de 2008). Eextra. Obtenido de <http://eschiapas.org/2008/12/15/historia-de-tuxtla-gutierrez/>

flores,mendoza. (25 de mayo de 2020). <https://tuxtla.gob.mx>. Obtenido de <https://tuxtla.gob.mx/iciplam/descargas/Tuxtla2030.pdf>

García, D. L. (2001). dialnet. Obtenido de <file:///C:/Users/VQZ-GLZ/Downloads/Dialnet-ElBarrio-4897850.pdf>

Guzman, G. S. (15 de febrero de 2014). google. Obtenido de LaJornada: <https://www.jornada.com.mx/2014/02/15/cam-tononaca.html>

Hernández bonilla, Mauricio. (2007). Participación ciudadana y el rescate de la ciudad. Revista INVI. 22.

Liz, L. A. (10 de 08 de 2020). google. Obtenido de aquinoticias : <https://aquinoticias.mx/corona-tuxtleca-una-tradicion-que-nuevas-generaciones-no-dejan-morir/>

Marquez, T. (09 de octubre de 2017). diario Ultimatum. Obtenido de <https://ultimatumchiapas.com/grabado-chiapas-exponentes-auge/>

parra-zebadù, A. g.-v. (15 de 10 de 2020). sCielo. Obtenido de sCielo: http://www.scielo.org.mx/scielo.php?script=sci_arttext&pid=S2007-97532018000200002&lang=es#B1

vida alterna . (s.f.). Obtenido de vida alterna: http://www.elclima.com.mx/fundacion_e_historia_de_tuxtla_gutierrez.htm

<https://tiempoyforma.com/chiapas/publicacion/barrios-de-tuxtla-tradicion-con-mas-de-455-anos>

<https://dgip.unach.mx/images/pdf-REVISTA-QUEHACERCIENTIFICO/2015-jul-dic/CrecimientodelamanchaurbanaenlaZonaMetropolitana.pdf>

<https://dgip.unach.mx/images/pdf-REVISTA-QUEHACERCIENTIFICO/2015-jul-dic/CrecimientodelamanchaurbanaenlaZonaMetropolitana.pdf>