

## La cerámica de El Higo

Sergio Chiessi\*

El estudio de la cerámica de El Higo se propuso establecer una secuencia cronológica del material cerámico del sitio, basada en el sistema Tipo-Variedad, que pueda ser comparada con las secuencias ya conocidas en el área del Medio Grijalva y del cañón del río La Venta.

La secuencia de El Higo ha sido subdividida en tres fases cronológicas (Megchún, Pechá y Quejpmó) con base en la cronología establecida por Thomas Lee en el Medio Grijalva (Lee, 1974b). La primera fase (Megchún, Clásico Tardío, 650-900 d.C.) se caracteriza principalmente por cerámica fina del tipo Tuma Anaranjado Zuleapa Blanco Zuleapa. La segunda fase (Pechá, Posclásico Temprano, 900-1250 d.C.), es escasamente representada. Finalmente, en la tercera fase (periodo Posclásico Tardío, fase Quejpmó, 1250-1500 d.C.) se encuentran cerámicas menos finas, con desgrasantes de cuarzo y arena, de colores variables del gris al naranja y café. Si para los materiales del Clásico Tardío son numerosas las comparaciones posibles (véase Lee, 1974a), mucho menores son las comparaciones posibles para la cerámica posclásica, muy diferente de la típica cerámica policroma presente en una vasta área de Chiapas en ese periodo.

---

\* Dipartimento di Paleografia e Medievistica, Università di Bologna, Italia.

## Fase Megchún

El complejo cerámico Megchún es muy bien conocido por las excavaciones en San Isidro, San Antonio y en las cuevas del cañón del río La Venta (El Tapasco del Diablo, El Lazo, El Castillo y El Camino Infinito). En la identificación del material de esta fase nos referimos a la cronología establecida por Thomas Lee en 1974 en la región del Medio Grijalva: tanto en las pastas, así como en los acabados superficiales y en las formas de las vasijas se perciben de hecho muchas analogías entre las cerámicas de El Higo y la de los sitios arriba mencionados.

La cerámica mejor diagnosticada de esa fase es el Tuma Anaranjado, versión local de la bien conocida cerámica Naranja Fino. En El Higo hemos podido identificar diferentes tipos de esa cerámica que son: Zuleapa Blanco, Yumi Café, Yaspac Red-on-White, Yomonó Inciso. La pasta de esa cerámica es muy fina y depurada, tiene un buen nivel de cocción y su color varía entre el naranja y el crema. Las paredes pueden ser cubiertas con engobe crema o blanco (Zuleapa Blanco), pulidas (Yumi Café) o pintadas con líneas y bandas de color rojo (Yaspac Red-on-White). A veces hay líneas horizontales incisas bajo el borde o en medio de la pared externa; se observan también dibujos geométricos o naturalistas (Yomonó Inciso). Las formas más frecuentes son: cajetes de fondo plano y paredes divergentes con borde extroflexo, cajetes hemisféricos o globulares de fondo plano y borde extroflexo, platos, vasos cilíndricos, cajetes trípodes de fondo convexo y soportes-sonajas.

Otras cerámicas que se encuentran en El Higo en esta misma fase son el Canoa Burdo y el Putzapue. Esas también son comparables con la cerámica de la región, donde se encuentran con mucha frecuencia. Por cierto se encuentran tanto en San Isidro como en las cuevas del río La Venta. Se trata de cerámicas burdas que difieren entre sí por la calidad de la pasta. El Canoa Burdo presenta una textura muy áspera y poco resistente con desgrasantes de cuarzo de medias y grandes dimensiones. Por otro lado, el color cambia entre el rojo y rojo-amarillo (Tonapac Burdo río La Venta) y el rojo y marrón-rojizo (Tonapac Burdo Tonapac), además el nivel de cocción es bajo e irregular pues son presentes manchas debidas a que la cocción no homogénea. Las for-

mas son muy similares, con pequeñas variaciones en el borde y cuello: se trata de ollas globulares con cuello bajo o medio y borde extroflexo redondeado o plano, la boca puede ser ancha o estrecha. A veces hay acanaladuras en el interior del borde (Tonapac Burdo Río La Venta) y decoración en fajas de barro aplicado con impresiones digitales en la mitad del cuerpo. Las superficies son alisadas y, en el caso del Tonapac Burdo Río La Venta, puede tener engobe color blanco-crema.

El Putzapue es mencionado en las cerámicas del cañón del río La Venta como un Tipo del Canoa Burdo (véase Linares, 2002). Sin embargo, hemos decidido separarlo ya que presenta diferencias en la pasta. Aunque se trate de cerámica igualmente burda, su pasta es más compacta y su desgrasante es de cuarzo, pero sólo de medias dimensiones. El color del barro varía entre el amarillo-rosa y el café. Se trata de ollas globulares de fondo plano y cuello medio y estrecho con borde ligeramente extroflexo redondeado o plano. Las superficies pueden ser alisadas (Kocakpan Kocakpan) o cubiertas con engobe, color crema (Kocakpan río La Venta).

Al mismo complejo Megchun pertenece también la vajilla Tec, la cual por formas y decoraciones se parece mucho al Tipo Tuma Anaranjdo Tzimbac (Linares, 2002), descrito en las cuevas de El Camino al Infinito y de El Lazo. El tipo de barro es diferente, el Tec presenta una pasta menos fina con desgrasantes de cuarzo medio fino, su color es rojo-amarillo o café.

## Fase Pechá

La única evidencia de esta fase, escasamente representada en El Higo, es un ejemplar de Plumbate Tumbador Incised, el cual fue encontrado en la excavación de una ofrenda sobre la estructura principal del sitio. Su decoración y forma son idénticas a las de un ejemplar encontrado en el Alto Grijalva (Bryant, Clark, Cheetham 2005). Este tipo cerámico es sumamente indicativo y relevante para el periodo Posclásico Temprano.

## Fase Quejpomó

La mayoría del material cerámico encontrado en El Higo se remonta al periodo Posclásico Tardío. En el estudio de esa fase pudimos observar

que no hay ninguna semejanza entre las cerámicas contemporáneas del Chiapas occidental y las del sitio El Higo, en donde por ejemplo están ausentes las cerámicas policromas de tradición Chiapaneca. Al contrario, mayores son las comparaciones posibles con cerámicas de la costa del Golfo, en particular en el sitio de San Lorenzo o en los de Tecolpan y Jonuta. Se nota para esta fase un cambio en las tecnologías alfareras, evidente, por ejemplo, en la mayor cantidad de desgrasante utilizado.

En la fase Quejpmó hay cerámicas finas con desgrasante de cuarzo, arena de cuarzo y arena, de color variable entre el gris, naranja y café. Al Tuma Anaranjado, que se presenta con nuevas formas, se añaden dos nuevas vajillas finas: Pihpa y Poyo.

El Pihpa está caracterizado por una pasta medio-fina y bastante depurada con desgrasante de arena de cuarzo, por un alto y buen nivel de cocción y por su color variable entre el gris oscuro y el naranja. El tipo más común de esa vajilla es el Tuh. Las formas presentes en ese tipo son de las más variadas: hay sahumadores con mangos moldeados en cara de felino o reptil; cajetes de fondo plano o cóncavo y paredes divergentes con borde extroflexo redondeado; cajetes hemisféricos con borde redondeado; cajetes trípodes con soportes-sonajas. Las paredes, a veces alisadas, pueden ser decoradas por líneas horizontales o verticales incisas. Los otros tipos son variaciones del Tuh: hay sahumadores en forma de copa (Haypa) y cajetes trípodes con soportes-sonajas y paredes pulidas (Comocpa). También el tipo Hama es muy similar al precedente, pero se distingue del Tuh por formas muy particulares: además de cajetes de paredes divergentes y tecomates, a este tipo pertenecen ollas pequeñas de cuello medio y boca estrecha con borde extroflexo y plano, cuya característica principal es la de tener las paredes cubiertas con engobe negro o crema y el borde pintado con color guinda, color frecuentemente utilizado en el Posclásico.

El Poyo se destaca del Pihpa por una textura más burda, con más desgrasante de arena de cuarzo y sílice, y por su color naranja y crema-amarillo. Su nivel de cocción es bueno. Esta vajilla fue dividida en dos tipos: el Sequet y el Tzica. Al Sequet pertenecen cajetes hemisféricos de fondo ligeramente convexo con borde extroflexo redondeado o plano; sahumadores con mango; vasos con paredes curvas con borde extro-

flexo. Las paredes son alisadas y a veces hay manchas de pintura roja. En el Tzica hay ollas de grande y pequeña dimensión. Las ollas grandes presentan asas en faja, el cuello es medio y puede tener le boca ancha o estrecha, el borde es extroflexo redondeado. Las paredes son alisadas y pueden ser decoradas por fajas pintadas (un caso presenta una decoración de triángulos achurados pintados de color blanco). Las ollas pequeñas tienen el cuello medio y el borde extroflexo, y son decoradas por fajas de barro aplicado en la mitad del cuerpo de la olla.

Entre las cerámicas finas sigue siendo presente el Tuma Anaranjado con nuevos tipos. Muy interesante es el Tipo Tuma Anaranjado Napoua, por tener la pared pulida de color gris oscuro, muy similar por la forma (cajetes trípodes con soportes de sonajas) y acabado superficial al tipo Pihpa Comocpa. Una cerámica similar puede ser el Pasta Fina Crema de san Lorenzo, la cual tiene una textura y acabado superficial casi idéntico (véase Symonds, Cyphers, Lunagomez, 2002).

Por lo que atañe las cerámicas burdas, las del Clásico Tardío son sustituidas por otras vajillas. Ya hemos mencionado el Tipo Poyo Tzica. A esa se añaden otras vajillas como el Poopo y el Cuc. También en el Tuma Anaranjado hay ollas producidas en el tipo Tongba y coladores, o *pichanchas*, en el tipo Moc.

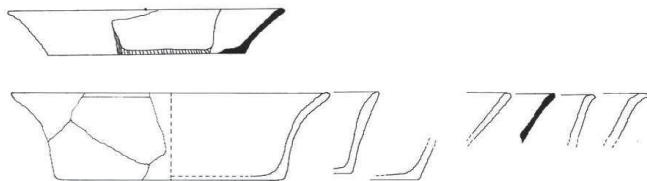
En el Poopo hay ollas de forma nueva que aparecen en ese periodo. Se trata de ollas con tres asas de faja puestas en la mitad del cuerpo, de cuello alto y boca estrecha con borde extroflexo. Las decoración más frecuente son dibujos geométricos pintados en rojo y café en el medio del cuerpo o bandas de pintura roja en la parte del cuello. Se trata de cerámica de textura media y compacta, con desgrasantes de arena y partículas de cuarzo, su color es blanco. Las mismas formas existen en el Tuma Anaranjado Tongba. Ollas diferentes las encontramos en el Cuc la cual parece continuar las formas producidas en el Clásico Tardío: ollas globulares de cuello medio o bajo, con boca ancha o estrecha y borde extroflexo; hay también comales y cuencos con borde plano o redondeado. Las paredes son alisadas. Las ollas pueden ser decoradas por cordones de barro aplicados a la mitad del cuerpo, mientras que los cuencos pueden presentar pastillaje de barro en el borde. La cerámica es de textura media con mucho desgrasante de arena de cuarzo muy fina, su color es amarillo-rojizo y rosa.

## Conclusiones

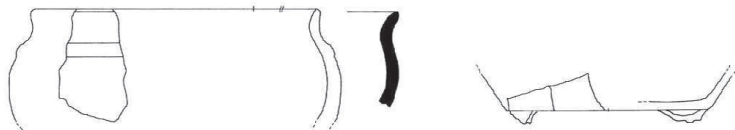
Las cerámicas del Postclásico bajo ciertos aspectos difieren de manera evidente de las del Clásico Tardío. Se nota un cambio en las técnicas de producción, debido a un cambio de barro usado en su preparación. A este cambio tecnológico, que es evidente tanto en las cerámicas finas como en las burdas, no se aúna un cambio estilístico de las formas, que se quedan más o menos iguales, y aunque aparezcan formas nuevas (ollas pequeñas y ollas a tres asas), éstas no sustituyen a las otras. Las cerámicas postclásicas de El Higo parecen, por tanto, una derivación directa de sus antecedentes clásicos. Por ejemplo, las cerámicas tipo Poyo parecen ser imitaciones tardías y locales del Tuma Anaranjado, mientras que la tipo Pilpa parece ser una derivación de la cerámica de Tabasco, hecho que, junto a la persistencia de la cerámica Naranja Fino, indica fuertes interacciones con las zonas costeras del Golfo. En cambio, no hay evidencias de la cerámica policroma chiapaneca común en gran parte del oeste de Chiapas en el Posclásico Tardío, lo cual nos hace suponer que el complejo cerámico del Postclásico Tardío de El Higo representa un ejemplo muy claro e interesante de la tradición local alfarera zoque.

## Dibujos

### Fase Megchún

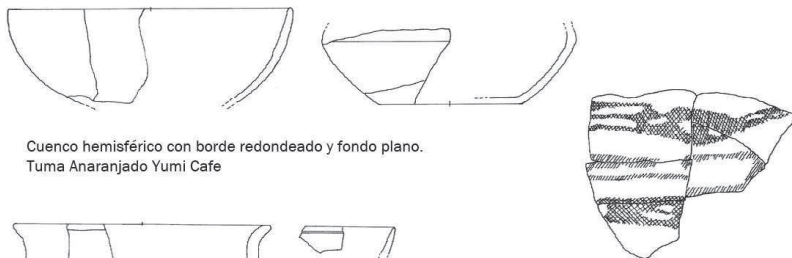


Cajete a paredes divergantes rectas con borde extroflexo y fondo plano.  
Vajilla Tuna Anaranjado Zuleapa Blanco



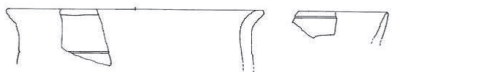
Borde y paredes de cajete hemisférico.  
Vajilla Tuna Anaranjado Zuleapa Blanco

Fondo con soporte a sonaja de cajete tripode.  
Vajilla Tuna Anaranjado Zuleapa Blanco



Cuenco hemisférico con borde redondeado y fondo plano.  
Tuma Anaranjado Yumi Cafe

Fagmentos con pintura roja y blanca.  
Vajilla Tuna Anaranjado Yaspac Red on White

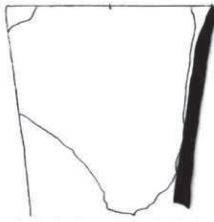


Borde de cajete con incision. Vajilla Tuna Anaranjado Zuleapa Blanco



Fragmentos de pared con dibujo antropomorfo a relieve (a) y con líneas incisas (b).  
Vajilla Tuna Anaranjado Yomono Inciso Rio La Venta





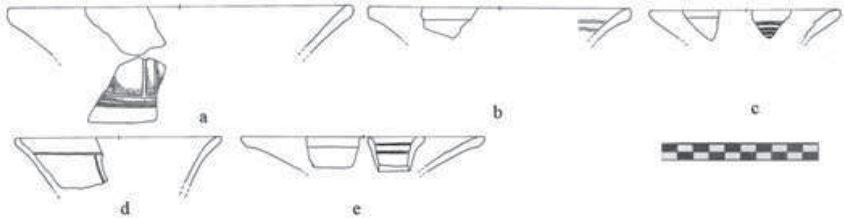
vaso cilíndrico.  
vajilla Tuma Anaranjado Zuleapa Blanco



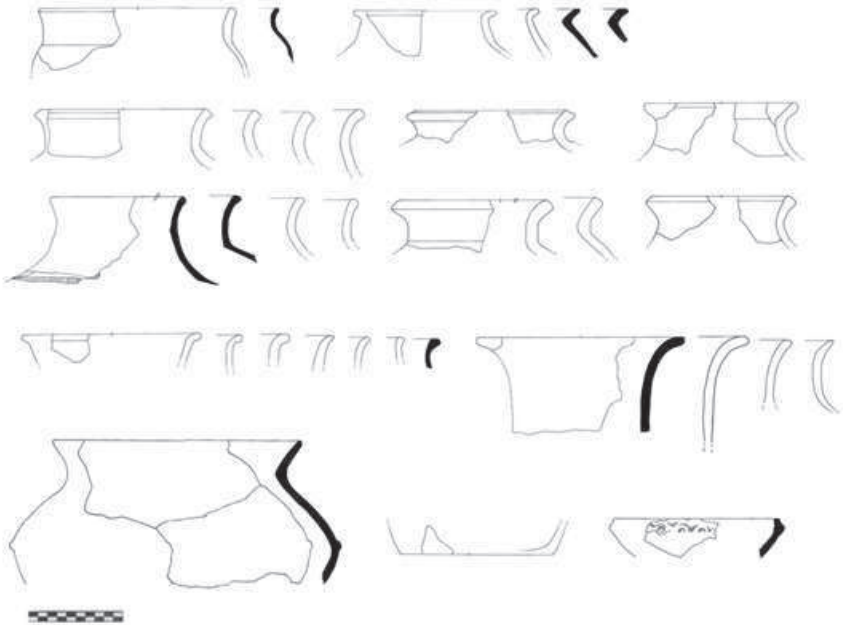
Fondo de plato. vajilla Tuma Anaranjado Zuleapa Blanco



borde de cuenco hemisférico. Vajilla Tuma Anaranjado Zuleapa Blanco

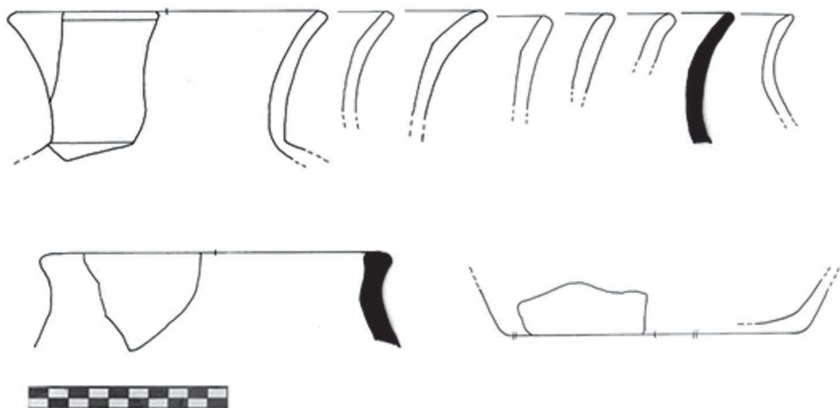


Borde de sahumador a copa decorados en el interior a relieve (a, c, e) y por incision (b, d), vajilla Tec



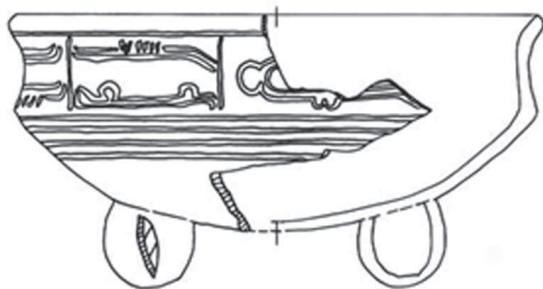
Borde, cuello, pared decorada por impresion de dedos y fondo de olla. Vajilla Canoa Burdo Tonapac





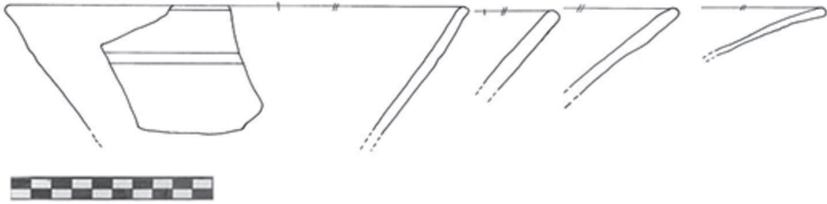
Borde, cuello y fondo de olla. vajilla Putzapue Kokacpan

## Fase Pechá

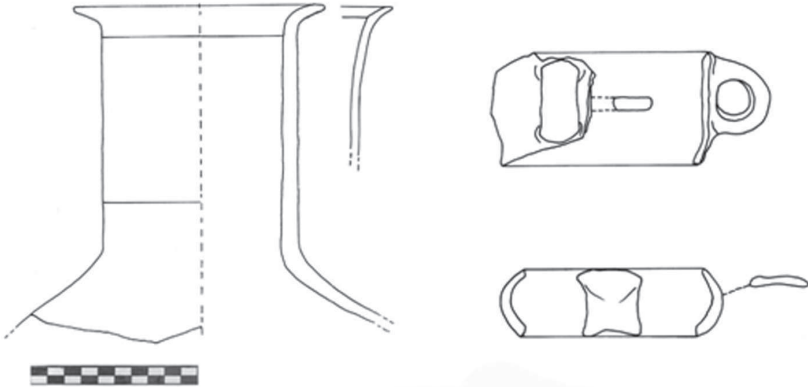


Cajete trípode inciso  
con soporte a sonaja.  
vajilla Plomisa Tumbador Incised

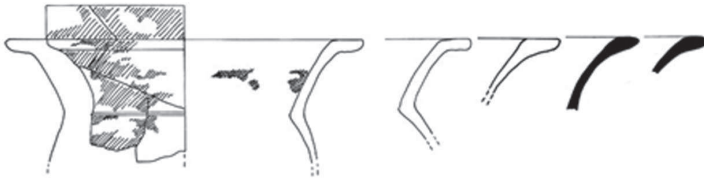
## Fase Quejpomó



Borde de cajete a paredes divergentes rectas. Vajilla Tuma Anaranjado Napoua



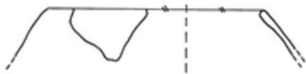
Borde cuello y asa de olla. Vajilla Tuma Anaranjado Tongba



Borde de olla pequeña con pintura guinda en la parte plana del borde y engobe negro en el exterior. Vajilla Pihpa Hama

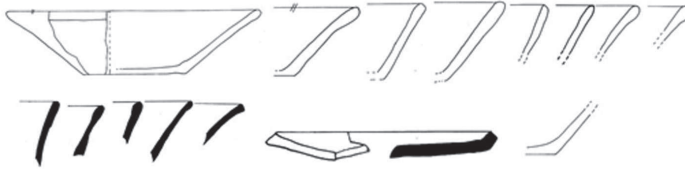


Borde de cajete a paredes divergentes y rectas. Vajilla Pihpa Hama



Borde de tecomate. Vajilla Pihpa Hama





Cajetes de paredes divergentes rectas con borde de extroflexo y fondo plano. Vajilla Pihpa Tuh



Borde de cuenco hemisférico. Vajilla Pihpa Tuh

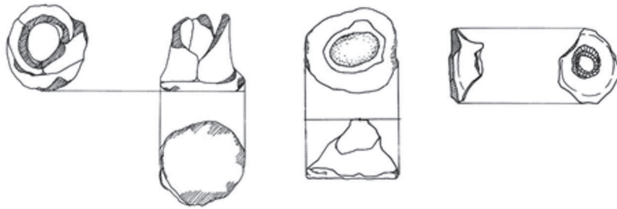


Borde de plato. Vajilla Pihpa Tuh

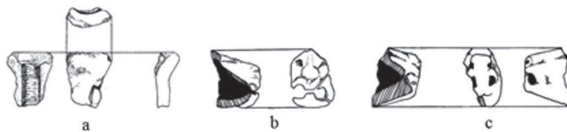


Borde de cajete hemisférico. Vajilla Pihpa Tuh

Borde de vaso. Vajilla Pihpa Tuh



Soprote a sonaja de cajete tripode. Vajilla Pihpa Tuh

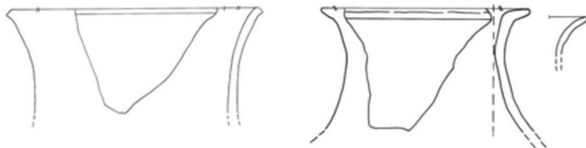


Mango de sahumador (b, c) en forma de cara de felino. Vajilla Pihpa Tuh

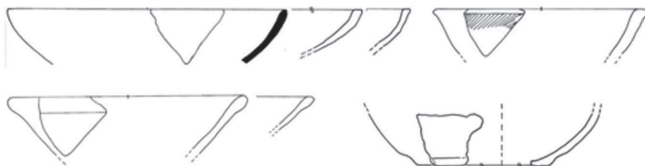




Borde de olla pequeña. Vajilla Poyo Tzica



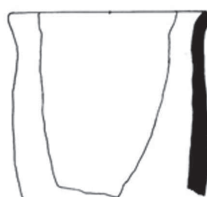
Borde de olla. Vajilla Poyo Tzica



Cuenco hemisférico con borde extroflexo y fondo plano. Vajilla Poyo Sequet



Sahumador a copa con mango. Vajilla Poyo Sequet



Vaso con borde extroflexo. Vajilla Poyo Sequet

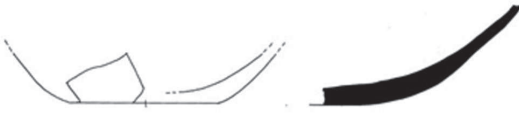


Borde de plato. Vajilla Poyo Sequet

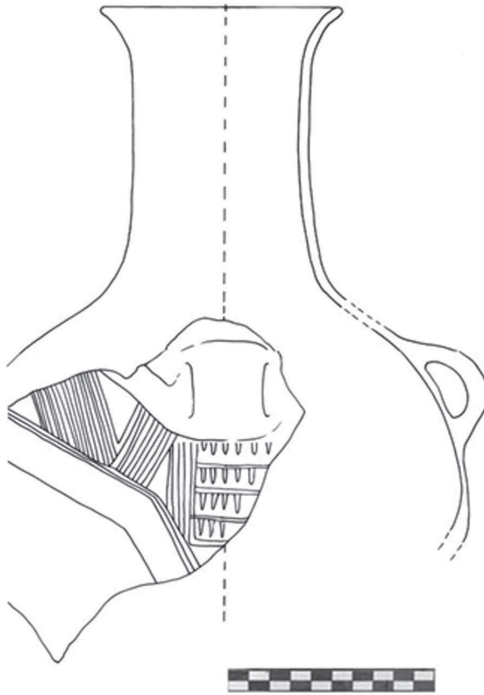




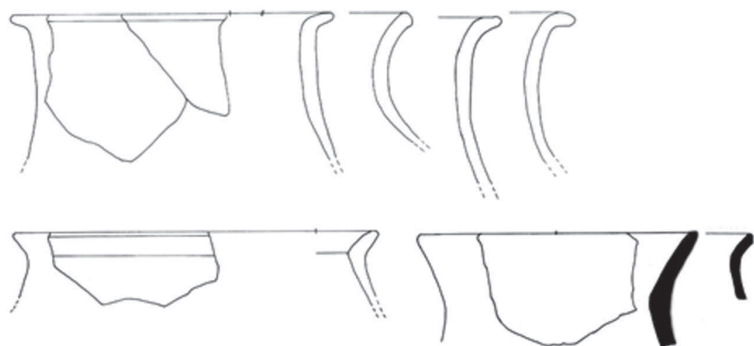
Borde y cuello de olla con pintura roja. Vajilla Poopo



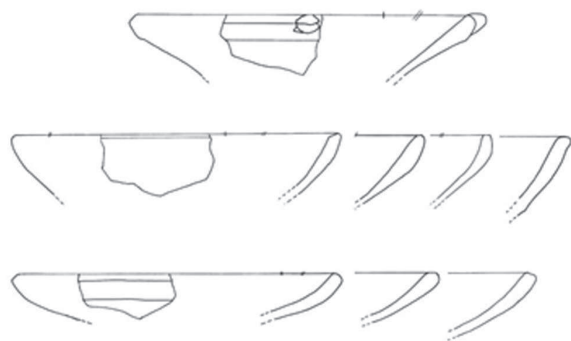
Fondo de olla. Vajilla Poopo



Olla de cuello alto y tres asas con pintura de figuras geométricas. Vajilla Poopo



Borde y cuello de olla. Vajilla Cuc Tzusna



Borde de cuenco hemisférico. Vajilla Cuc Tzusna



## Bibliografía

Adams, Richard E. W., 1971, *The ceramics of Altar de Sacrificios*, Peabody Museum Cambridge, Massachusetts, USA

Ball, Joseph W., 1980, *The archaeological ceramics of Chinkultic, Chiapas, Mexico*, N.W.A.F., Brigham Young University, Provo, Utah.

Berlin, H., 1956, "Late pottery horizons of Tabasco Mexico", en *Publication 606 of the Carnegie Institution of Washington*, Washington pp. 95-153.

Beyer, Bernd F, 1988, *Mesoamérica tolteca. Sus cerámicas de comercio principales*. UNAM, México

Bryant, Douglas D., Clark, John E., Cheetham, David, 2005, *Ceramics Sequence of the Upper Grijalva Región, Chiapas, Mexico*, N.W.A.F., Brigham Young University, Provo, Utah.

Culbert, T. Patrick, 1965, *The Ceramic History of the Central Highlands of Chiapas, Mexico*, N.W.A.F., Brigham Young University, Provo, Utah.

Domenici, Davide, 2002, *Gli Zoque del Chiapas. Archeologia, storia e antropologia di una millenaria tradizione culturale mesoamericana*, Esculapio Editrice, Bologna.

—, (en prensa a), "Arqueología de la selva El Ocote, Chiapas", en *Zoques y mayas: miradas italianas*, a cura di Davide Domenici e Piero Gorza, Centro de Estudios Mayas, UNAM, México.



—, (en prensa b), “Investigaciones arqueológicas en el sitio de El Higo, Selva El Ocote (Ocozocoautla, Chiapas)”, en *Actas de la Tercera Reunión de Investigadores del Área Zoque, Tuxtla Gutiérrez, Chiapas*.

Evelin, C. Rattray, Jaime Litvak K., Clara Diaz O., 1981, *Interacción cultural en México central*, UNAM, México.

Gifford C. James, 1960, “The type-variety method of ceramic classification as an indicator of cultural phenomena”, en *American Antiquity*, vol.25, núm. 3, pp.340-347.

Lee, Thomas A. Jr., 1974a, *Mound 4 excavation at San Isidro, Chiapas, Mexico*. N.W.A.F., Brigham Young University, Provo, Utah.

—, 1974b, “The Middle Grijalva Regional Chronology and Ceramic Relations: a Preliminary Report”, en Hammond N. (editor), *Mesoamerican Archaeology*, Duckworth, pp. 1-20.

Lee, Thomas A. y Linares Villanueva Eliseo, 2002, “Cerámica arqueológica del río La Venta, Chiapas”, *Pueblos y fronteras*, vol. 4, pp. 93-123, Proimmse-IIA-UNAM, México.

Lowe, Gareth W., Lee Thomas A. Jr., Martínez Eduardo E., 2000, *Izapa: una introducción a las ruinas y los monumentos*, Libros de Chiapas.

Noguera, Eduardo, 1965, *La cerámica arqueológica de Mesoamérica*, UNAM, México.

Peterson, Fredrick A., 1963, *Some Ceramics from Mirador, Chiapas, Mexico*, N.W.A.F., Brigham Young University, Provo, Utah.

Piña Chan, Roman, Navarrete Carlos, 1966, *Archaeological Research in the Lower Grijalva Region, Tabasco and Chiapas*, N.W.A.F., Brigham Young University, Provo, Utah.

Smith E., Robert, Willey R. Gordon, Gifford C. James, 1960, "The type-variety concept as a basis for the analysis of maya pottery", en *American Antiquity*, vol.25, núm.3, pp.331-340.

Symonds, Stacey, Cyphers Ann, Lunagómez Roberto, 2002, *Asentamiento prehispánico en San Lorenzo Tenochtitlán*, UNAM, México.